



РУССКИЙ

# РУКОВОДСТВО ПО ЭКСПЛУАТАЦИИ ЦИФРОВОЙ МЕДИАРЕСИВЕР

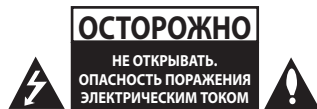
Перед эксплуатацией устройства внимательно прочитайте и сохраните данное руководство по эксплуатации.

**MAX220UB / MAX221UB**



MFL67409354

## Информация по технике безопасности



**ОСТОРОЖНО:** ЧТОБЫ СНИЗИТЬ РИСК ПОРАЖЕНИЯ ЭЛЕКТРИЧЕСКИМ ТОКОМ НЕ СНИМАЙТЕ КОРПУС (ИЛИ ЗАДНЮЮ КРЫШКУ) ВНУТРИ НЕТ ДЕТАЛЕЙ, ПРИГОДНЫХ ДЛЯ РЕМОНТА ПОЛЬЗОВАТЕЛЕМ, ДЛЯ ПРОВЕДЕНИЯ РЕМОНТА ОБРАТИТЕСЬ К КВАЛИФИЦИРОВАННОМУ СПЕЦИАЛИСТУ.

Символ молнии в равностороннем треугольнике оповещает пользователя о наличии неизолированного опасного напряжения в корпусе изделия, величина которого может создать опасность удара электрическим током для персонала.

Восклицательный знак в равностороннем треугольнике оповещает пользователя о наличии важных эксплуатационных и сервисных инструкций в документации, поставляемой с изделием.

**ВНИМАНИЕ!** ВО ИЗБЕЖАНИЕ ВОЗГОРАНИЯ ИЛИ ПОРАЖЕНИЯ ЭЛЕКТРИЧЕСКИМ ТОКОМ НЕ ПОДВЕРГАЙТЕ ИЗДЕЛИЕ ВОЗДЕЙСТВИЮ ВЛАГИ.

**ВНИМАНИЕ!** Не допускается монтаж изделия в тесном пространстве, таком, как книжный шкаф, или аналогичном месте.

Всегда управляйте автомобилем, соблюдая осторожность. Во время езды за рулем не отвлекайтесь и всегда будьте готовы к любым дорожным условиям. За рулем нельзя заниматься изменением установок или функций. Перед выполнением таких действий остановите автомобиль.

Нельзя пользоваться магнитолой продолжительное время при слишком высоких или слишком низких температурах (от  $-10^{\circ}\text{C}$  до  $+60^{\circ}\text{C}$ )

Во избежание удара электрическим током не снимайте крышку или заднюю панель изделия. Внутри нет частей, пригодных для ремонта пользователем. При необходимости ремонта обратитесь в сервисный центр.

Во избежание возникновения пожара или удара электрическим током не допускайте попадания на изделие капель или брызг воды, дождевых капель или жидкостей.

Из-за повышенной температуры поверхности корпуса работающего устройства включайте его только после установки на автомобиль.

Находясь за рулем автомобиля, поддерживайте приемлемый уровень громкости.

Не роняйте изделие и не допускайте сильных ударов по нему.

Устройство предназначено для автомобилей с напряжением сети 12 В и отрицательным заземлением. Прежде чем устанавливать устройство в автомобиль, грузовик или автобус, проверьте напряжение аккумулятора. Во избежание короткого замыкания не забудьте отсоединить кабель аккумулятора перед началом установки.

Устройство оснащается съемными батарейками или аккумулятором.

### Безопасный способ извлечения элементов питания:

Для смены элементов питания выполняйте действия по установке в обратном порядке. Во избежание загрязнения окружающей среды или причинения вреда здоровью людей или животных выбрасывайте элементы питания в упаковке в специально предназначенные для этого емкости. Не выбрасывайте элементы питания вместе с бытовыми отходами. Элементы питания не должны подвергаться воздействию чрезмерно высокой температуры, в частности, прямого воздействию солнечных лучей, огня или аналогичным воздействиям.

### Утилизация старых батарей и аккумуляторов

1. Символ на батарее или аккумуляторе, изображающий перечеркнутое мусорное ведро на колесах, означает, что на изделие распространяется Директива 2006/66/ЕС.

2. Данный символ может быть совмещен со значком химического элемента: ртути (Hg), кадмия (Cd) или свинца (Pb), если батарея содержит более 0,0005% ртути, 0,002% кадмия или 0,004% свинца.

3. Все аккумуляторы и батареи следует утилизировать отдельно от бытового мусора, в специальных местах сбора, назначенных правительственными или местными органами власти.

4. Правильная утилизация старых батарей и аккумуляторов поможет предотвратить потенциально вредное воздействие на окружающую среду и здоровье человека.

5. Для получения более подробных сведений об утилизации батарей и аккумуляторов обратитесь в администрацию города, службу, занимающуюся утилизацией или в магазин, где был приобретен продукт.

**Утилизация отслужившего изделия**

1. Если на изделие нанесен знак, изображающий плетеную мусорную корзину, это означает соответствие изделия директиве Евросоюза 2002/96/ЕС.

2. Утилизация всей электротехнической и электронной продукции должна осуществляться отдельно от городских мусорных контейнеров на особые сборные пункты, назначенные правительственными учреждениями или местными властями.

3. Надлежащая утилизация отслужившей аппаратуры поможет преодолеть отрицательные последствия для окружающей среды и здоровья человека.

4. Более подробные сведения по поводу утилизации отслуживших приборов можно получить в городской администрации, службе утилизации отходов или в магазине, где приобретен прибор.



«LG Electronics» настоящим заявляет, что данное изделие (данные изделия) соответствует (-ют) основным требованиям и другим применимым положениям Директив 2004/108/ЕС, 2006/95/ЕС и 2009/125/ЕС.

**European Standards Centre:  
(Европейские стандарты Центр)**  
Krijgsman 1, 1186 DM Amstelveen The Netherlands

- Данный номер НЕ является контактным номером Службы работы с покупателями. Информацию о Службе работы с покупателями можно получить на Гарантийном талоне или обратиться к продавцу, у которого вы приобрели данное изделие.

**Содержание****1 Начало работы**

- 2 Информация по технике безопасности
- 4 Передняя панель
- 4 Пульт дистанционного управления (дополнительно)
- 5 – Установка батареи

**2 Подключение**

- 5 Установка
  - 5 – Установка базы
  - 5 – Удаление существующего приемника
  - 5 – Установка согласно ISO-DIN
- 6 О съемной контрольной панели
- 7 Подсоединение
  - 7 – Подключение в автомобиле

**3 Эксплуатация**

- 8 Эксплуатация
  - 8 – Основные операции

- 8 – Временное отключение звука
- 8 – Использование эквалайзера
- 8 – Использование 3D SOUND
- 8 – Проверка точного времени
- 8 – Отключение экрана дисплея
- 8 – Перезагрузка устройства
- 8 – Регулировка общих настроек
- 9 Прослушивание музыки с внешнего устройства
  - 9 – Предотвращение перепада громкости при переключении источников
- 9 Прослушивание тюнера
  - 9 – Сохранение нужных частот вручную
- 10 – Прослушивание сохраненных станций
- 10 – Настройка параметров тюнера
- 11 Использование устройства USB
  - 11 – Временная остановка и возобновление воспроизведения USB

- 11 – Поиск раздела в файле
- 11 – Переход к другой файлу
- 11 – Переход к следующему MP3/WMA файлу/папке
- 11 – Просмотр информации о музыкальной записи
- 11 – Воспроизведение файлов в заданном порядке
- 11 – Переход к другому устройству
- 11 – Ускоренный поиск нужного файла
- 11 – Требования к подключаемым USB-устройствам

**4 Поиск и устранение неисправностей**

- 12 Поиск и устранение неисправностей

**5 Приложение**

- 13 Технические характеристики

1

2

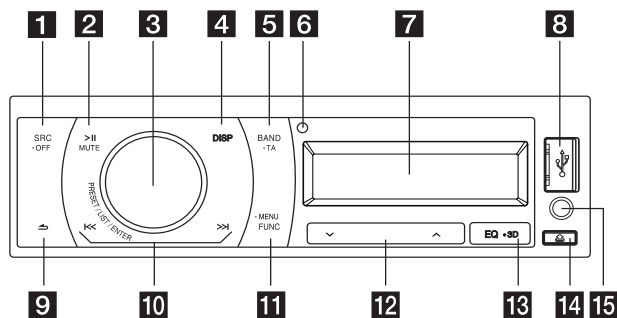
3

4

5

## 4 Начало работы

### Передняя панель



1  
Начало работы

#### 1 SRC / • OFF

- Выбор функционального источника (при нажатии).
- Включение и отключение проигрывателя (при нажатии и удержании).

#### 2 >|| MUTE

- Воспроизведение и пауза.
- Приглушение звука.

#### 3 PRESET / LIST / ENTER (Ручка громкости)

- Регулировка уровня громкости.
- Подтверждение настроек.
- Просмотр записей, файлов или настроенных станций.

#### 4 DISP

- Нажмите для проверки точного времени.
- При нажатии и удержании можно включить/выключить дисплей и подсветку кнопок.

#### 5 BAND

- Выбор частоты в режиме Тюнер.
- Переход к следующему USB-накопителю.
- **TA (дополнительно)**
- Поиск радиостанций с информацией для водителей (при нажатии и удержании).

#### 6 Датчик дистанционного управления (Дополнительно)

#### 7 Экран

#### 8 USB порт

#### 9 ↶

Возврат к предыдущему шагу.

#### 10 |<< / >>|

Пропуск / поиск / Найти / настройка

#### 11 • MENU

Отображение меню настройки.

#### FUNC

Настройка параметров воспроизведения в каждом режиме.

#### 12 Λ / V

- Перемещение на предыдущую или следующую станцию в TUNER (ТЮНЕР).
- Переход на 10 композиций назад/вперед, при наличии на CD/USB одной папки или отсутствии папок.
- Переход к предыдущей или следующей папке, если на usb больше двух папок.

#### 13 EQ • 3D

- Повышение качества звучания.
- При нажатии выбирается функция эквалайзера.
- При нажатии и удержании выбирается функция 3D SOUND (объёмное звучание).

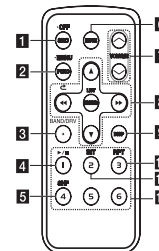
#### 14 ☰

Открытие передней панели.

#### 15 AUX

При подключении к другому портативному плееру можно с него прослушивать музыку на данном устройстве.

### Пульт дистанционного управления (дополнительно)



#### 1 SRC / • OFF

- Выбор функционального источника (при нажатии).
- Включение и отключение проигрывателя (при нажатии и удержании).

#### 2 FUNC

При нажатии устанавливаются параметры воспроизведения в каждом режиме.

#### • MENU

При нажатии и удержании отображается меню настройки.

#### 3 BAND

Выбор частоты в режиме Тюнер.

#### DRV

Переход к следующему USB-накопителю.

#### 4 ▶ / ||

Воспроизведение и пауза.

**5 SHF** Воспроизведение в случайном порядке.

**6 MUTE** Приглушение звука.

**7 VOLUME**  $\Delta/V$   
Регулировка уровня громкости.

**8**  $\leftarrow/\rightarrow$   
Пропуск/поиск/Найти/настройка  
 $\curvearrowright$   
Возврат к предыдущему шагу.  
 $\blacktriangle/\blacktriangledown$

- Перелистывание вверх/вниз
- Изменение настроек.
- Переход на 10 композиций назад/вперед, при наличии на USB одной папки или отсутствии папок.
- Переход к предыдущей или следующей папке, если на usb больше двух папок.

**ENTER/ LIST**

- Подтверждение настроек.
- Просмотр записей, файлов или настроенных станций.

**9 DISP**  
- Нажмите для проверки точного времени.  
- При нажатии и удерживании можно включить/выключить дисплей и подсветку кнопок.

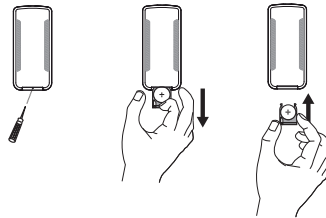
**10 RPT**  
Повторное воспроизведение.

**11 INT**  
Поиск прослушиванием начальных участков музыкальных фрагментов.

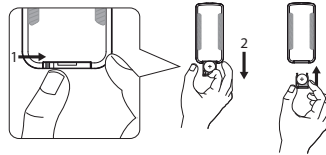
**12 Цифровые кнопки (1 до 6)**  
Выбор номера предустановленной радиостанции.

**Установка батареи**

**Тип 1**



**Тип 2**



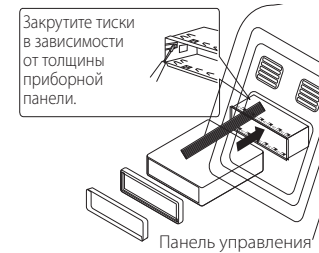
**! ПРИМЕЧАНИЕ**

- Используйте только литиевые батарейки CR2025 (3 V).
- Если вы не используете пульт в течение долгого времени, вытащите из него батарейки.
- Не храните батарейки в жарком или влажном месте.
- Не держите их рядом с металлическими предметами.
- Не храните их рядом с металлическими предметами.

**Установка**

**Установка базы**

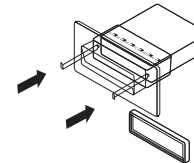
Перед установкой проверьте, что переключатель находится в положение Выкл и удалите клемму с батареи машины. Чтобы не произошло короткого замыкания.



1. Удалите существующий приемник.
2. Осуществите подключения.
3. Установите корпус для установки.
4. Установите устройство.

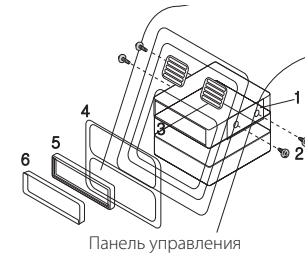
**Удаление существующего приемника**

Если в приборной панели уже есть корпус для установки, его надо удалить.



1. Удалите заднюю опорную цапфу.
2. Удалите контрольную панель и кольцо регулировки.
3. Вставьте с одного конца устройства рычаг. Повторите действие с другой стороны и вытащите устройство из крепления.

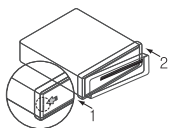
**Установка согласно ISO-DIN**



1. Продвиньте устройство в рамку разъема ISO-DIN.
2. Закрутите болты старого устройства.
3. Продвиньте устройство и рамку в отверстие.
4. Установите приборную панель и адаптер. (В зависимости от модели данная операция может не потребоваться.)
5. Установите в устройство окантовочную рамку.
6. Установите контрольную панель устройства.

## О съемной контрольной панели

### Присоединение контрольной панели



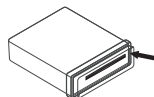
1. Совместите левую сторону панели с фиксатором.
2. Нажмите на правую сторону панели до щелчка.

### ⚠ ОСТОРОЖНО

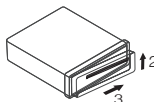
- Кнопки не будут работать правильно, если панель неверно подключена. Если это произошло, аккуратно нажмите на экран.
- Не храните контрольную панель в местах с высокой температурой и попаданием прямых солнечных лучей.
- Не роняйте ее и не подвергайте механическим воздействиям.
- Не допускайте попадания вредных веществ, таких как бензин, растворитель или инсектицид на поверхность контрольной панели.

### Отсоедините контрольную панель

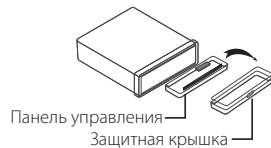
1. Нажмите , чтобы открыть контрольную панель.



2. Немного поднимите панель управления.
3. Сдвиньте панель управления вправо.

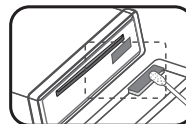


4. Вытащите контрольную панель из устройства.
5. Положите отсоединенную контрольную панель в защитный футляр.



### ! ПРИМЕЧАНИЕ

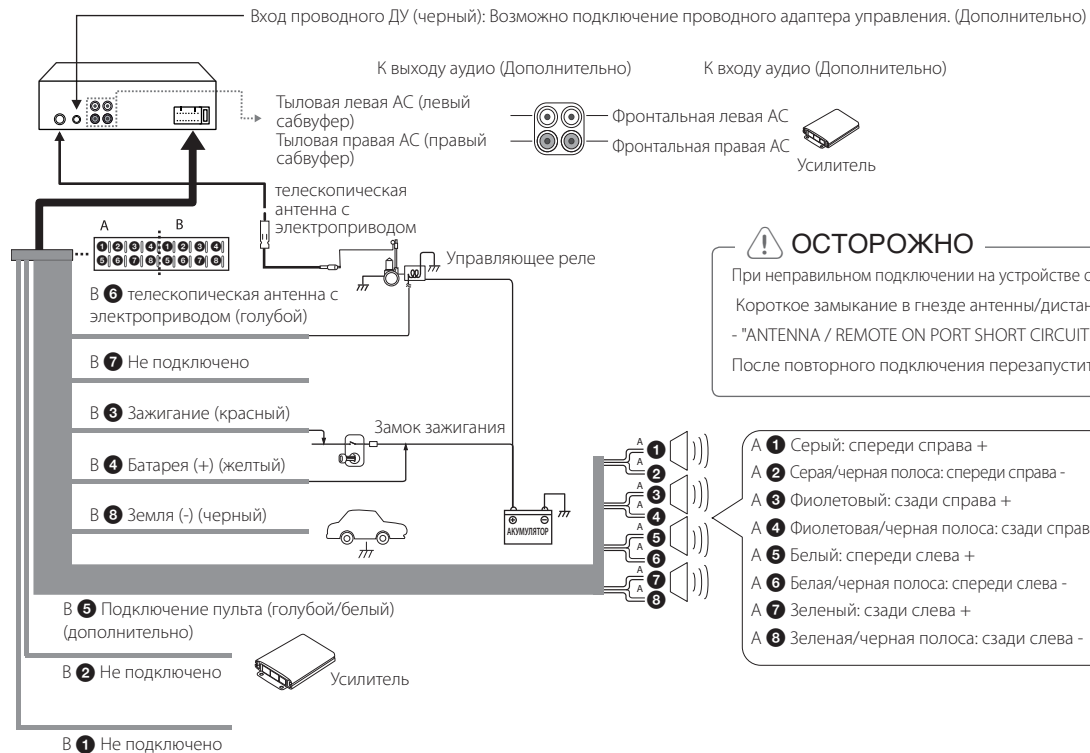
Периодически протирайте контакты на задней стороне контрольной панели хлопчатобумажной салфеткой смоченной в спирте. Для безопасности перед очисткой отключите напряжение или выньте ключ зажигания.



## Подсоединение

### Подключение в автомобиле

Перед установкой проверьте, что переключатель находится в положение ВЫКЛ и удалите клемму с батареи машины. Чтобы не произошло короткого замыкания.



## Эксплуатация

### Основные операции

1. Включите проигрыватель, нажав на нем любую клавишу.
2. Выберите источник сигнала кнопкой SRC.
3. Ручкой регулировки уровня громкости установите громкость. Или используйте кнопки VOLUME ▲ / ▼ на пульте ДУ.

### Временное отключение звука

1. Чтобы отключить звук устройства, нажмите MUTE. Или нажмите кнопку MUTE на пульте ДУ.
2. Нажмите кнопку повторно для выхода из режима.

### Использование эквалайзера

Эквалайзер позволяет усилить или ослабить уровень сигналов на определенных частотах. Данная функция позволяет получить максимально качественный звук.

Нажмите кнопку EQ на устройстве. При каждом последующем нажатии индикаторы загораются в следующем порядке.

B-BOOST (УСИЛИТЕЛЬ БАСОВ) → POP → CLASSIC → ROCK → JAZZ → VOCAL → SALSA → SAMBA → REGGAE → RUSSY → USER1 → USER2 → Индикатор не горит

### Использование 3D SOUND

В этом режиме обеспечивается потрясающее объемное звучание.

1. Нажмите и удерживайте нажатой кнопку EQ • 3D.
2. Нажмите и удерживайте повторно для отмены.

### ! ПРИМЕЧАНИЕ

3D-звучание обеспечивается только при использовании содержимого USB.

### Проверка точного времени

1. Нажмите кнопку DISP.
2. Нажмите кнопку повторно для выхода из режима.

### Отключение экрана дисплея

1. Нажмите и удерживайте кнопку DISP.
2. Для включения экрана повторно нажмите данную кнопку.

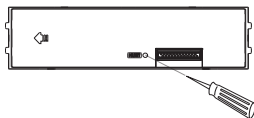
### ! ПРИМЕЧАНИЕ

Если при выключенном экране нажать любую кнопку, экран включается, а затем автоматически гаснет, если в течение нескольких секунд кнопка снова не нажимается.

### Перезагрузка устройства

Перезагрузите устройство при его неправильной работе.

1. Снимите панель управления. О том, как снять панель управления, см. на стр. 6
2. Надавите острым предметом в отверстие RESET (СБРОС).



### Регулировка общих настроек

Можно настроить параметры [SOUND (Звук)], [LIGHT(Подсветка)] и [OTHER (Другое)].

### На устройстве

1. Нажмите и удерживайте кнопку • MENU.
2. Вращая ручку уровня громкости, выберите параметр [SOUND], [LIGHT] или [OTHER] и нажмите ее.
3. Вращая ручку уровня громкости, выберите элемент настройки и нажмите ручку.
4. Вращая ручку уровня громкости по часовой или против часовой стрелки, отрегулируйте значение параметра.
5. Нажмите ручку уровня громкости для подтверждения. Для возврата на предыдущий шаг нажмите кнопку

### На пульте управления

1. Нажмите и удерживайте кнопку FUNC/• MENU.
2. Кнопками ▲ / ▼ выберите параметр [SOUND], [LIGHT] или [OTHER] и нажмите кнопку ENTER.
3. Кнопками ▲ / ▼ выберите нужный режим и нажмите кнопку ENTER.
4. Кнопками ▲ / ▼ отрегулируйте значение.
5. Нажмите кнопку ENTER для подтверждения настройки. Для возврата на предыдущий шаг нажмите кнопку

### Параметр [SOUND]

Качество звучания можно отрегулировать, изменяя уровни BAL (левая/правая AC), FAD (фронтальная/тыловая AC), SW (сабвуфер), SW-F (частота сабвуфера) и A-EQ (автоматический эквалайзер).

- Если установлен параметр EQ для режима USER EQ1/2: можно отрегулировать уровни громкости для параметров BAS (НЧ), MID (СЧ), TRB (ВЧ).

- SW (сабвуфер, Только для MAX221UB) Можно установить уровень громкости сабвуфера.
- SW-F (частота сабвуфера, Только для MAX221UB) OFF/ SW 55 Hz/ SW 85 Hz/ SW 120 Hz Настройка сабвуфера.
- A-EQ (автоматический эквалайзер) OFF/ ON AUTO EQ работает только для музыкальных файлов, жанр которых поддерживается устройством. При включении (ON) параметра AUTO EQ в соответствии с данным музыкальным жанром выбирается POP (поп-музыка), CLASSIC (классика), ROCK (рок) или JAZZ (Джаз).



### Параметр [LIGHT]

Параметры подсветки можно установить элементами DIM или DIM LV.

- DIM (Диммер) OFF/ ON: настройка яркости экрана дисплея во включенном состоянии.

Настройка	Описание
DIM ON	Экран постепенно гаснет.
DIM OFF	Экран постепенно высветливается.

- DIM LV (уровень диммера): если для DIM установлено значение ON, можно настроить уровень изменения яркости (-2, -1, 0, +1, +2).

### Параметр [OTHER]

- AUX (Вспомогательное устройство) ON/ OFF С данным устройством можно использовать другое оборудование. Для использования дополнительного оборудования с данным устройством включите (ON) параметр AUX.
- DEMO OFF/ ON В процессе прослушивания с источника можно изменить характер отображаемой на экране информации (функция, эквалайзер и т.д.).
- BEEP 2ND/ ALL BEEP 2ND: звуковой сигнал активируется, когда кнопка нажата более 2 секунд. BEEP ALL: звуковой сигнал раздается при нажатии любой клавиши.
- CLK (Часы) Для модели без поддержки

режима RDS (Передача данных по радиоканалу) и для устройства с поддержкой режима RDS.

- Если данные RDS CT (Передача сигналов точного времени по радиоканалу) не принимаются, то после выключения (OFF) режима CT вы можете сами установить точное время. Установка времени.
  1. Выберите источник сигнала TUNER.
  2. Нажмите кнопку FUNC для выбора параметра CT и отключите его (положение OFF). (См. раздел " Настройка параметров TUNER" на стр. 10 для настройки режима CT (Clock Time) ON/ OFF).
  3. Нажмите и удерживайте кнопку • MENU на устройстве для выбора параметра [OTHER], затем вращением ручки уровня громкости выберите CLK (Время).
  4. Вращением ручки уровня громкости выберите нужное показание часа.
  5. Нажмите ручку уровня громкости для подтверждения.
  6. Вращением ручки уровня громкости выберите нужное показание минут.
  7. Нажмите ручку уровня громкости для подтверждения.
- При получении данных RDS CT время отображается в соответствии с информацией RDS CT.
- Если режим RDS не поддерживается, установите время в соответствии с шагами 3 до 7.

### Прослушивание музыки с внешнего устройства

1. Подключите внешнее устройство к разъему AUX кабелем линейного входа.
2. Выберите источником сигнала AUX (внешнее устройство).
3. Включите подсоединенное устройство.

### Предотвращение перепада громкости при переключении источников

Только при выборе источником AUX (положение ON) можно отрегулировать уровень громкости каждого источника, чтобы предотвратить резкое изменение уровня громкости при выборе параметра GAIN 0 /+6.

1. Нажмите кнопку FUNC на устройстве. Или нажмите кнопку FUNC/ • MENU на пульте ДУ.
2. Поверните ручку уровня громкости на устройстве. Или кнопками ▲ / ▼ на пульте ДУ выберите нужный параметр (GAIN 0 / +6).
3. Нажмите ручку уровня громкости на устройстве. Или нажмите кнопку ENTER на пульте ДУ для подтверждения настройки.
4. Для возврата к предыдущему шагу нажмите кнопку ↶. Или нажмите кнопку ↷ на пульте ДУ.

### Прослушивание тюнера

1. Последовательно нажимайте кнопку SRC для выбора источника TUNER.
2. Последовательным нажатием кнопки BAND выберите нужный диапазон.
3. Для ручного поиска станции нажмите и удерживайте кнопку **⏪ / ⏩** на устройстве до отображения слова "MANUAL" на экране. Последовательным нажатием данной кнопки выберите нужную частоту. Или нажмите и удерживайте кнопку **⏪ / ⏩** на пульте ДУ. Для автоматического поиска нажмите **⏪ / ⏩** на устройстве. Отобразится надпись "SEARCH". (За исключением диапазона MW (CB)) Или нажмите кнопку **⏪ / ⏩** на пульте ДУ.

### Сохранение нужных частот вручную

1. Нажмите кнопку BAND для выбора диапазона для сохранения.
2. Выберите нужную частоту кнопками **⏪ / ⏩** на устройстве. Или нажмите кнопку **⏪ / ⏩** на пульте ДУ.
3. Для выбора одной из шести (от 1 до 6) настроенных станций нажмите и вращайте ручку уровня громкости, а затем нажмите и удерживайте ручку уровня громкости до звукового сигнала. Или нажмите и удерживайте кнопку одной из шести настроенных станций на пульте ДУ до того, как раздастся звуковой сигнал.
4. Повторите шаги 1-3 для сохранения других станций.

**! ПРИМЕЧАНИЕ**

Когда станция сохранена под уже занятым номером, предыдущая станция автоматически удаляется.

**Прослушивание сохраненных станций**


1. Последовательным нажатием кнопки BAND выберите нужный диапазон.
2. Нажмите ручку уровня громкости на устройстве.  
Или нажмите кнопку ENTER на пульте ДУ.
3. Вращая ручку уровня громкости, выберите одну из настроенных станций.  
Или нажмите кнопку ▲ / ▼ на пульте ДУ.
4. Нажмите ручку уровня громкости.  
Или нажмите кнопку ENTER на пульте ДУ.

Или


Нажмите кнопку BAND, а затем кнопку одной из настроенных станций (1 – 6).

Или нажмите ▲ / ▼ на контрольной панели для перемещения на предыдущую или следующую предустановленную станцию.

**Настройка параметров тюнера****На устройстве**

1. Нажмите кнопку FUNC.
2. Вращая ручку уровня громкости, выберите параметр и нажмите ручку.
3. Вращая ручку уровня громкости, выберите параметр и нажмите ручку.
4. Для возврата на предыдущий шаг нажмите кнопку .

**На пульте управления**

1. Нажмите кнопку FUNC/• MENU.
2. Кнопками ▲ / ▼ выберите нужный параметр и нажмите кнопку ENTER.
3. Кнопками ▲ / ▼ выберите нужный режим и нажмите кнопку ENTER.
4. Для возврата на предыдущий шаг нажмите кнопку .

- PTY (Тип программы, RDS (дополнительно)) Поиск станций ведется на FM-частотах. Типы программ отображаются в следующем виде.

NEWS	FINANCE	EASY M
AFFAIRS	CHILDREN	LIGHT M
INFO	SOCIAL	CLASSICS
SPORT	RELIGION	OTHER M
EDUCATE	PHONE IN	JAZZ
DRAMA	TRAVEL	COUNTRY
CULTURE	LEISURE	NATION M
SCIENCE	DOCUMENT	OLDIES
VARIED	POP M	FOLK M
WEATHER	ROCK M	

- A/S (автоматическое сохранение) Шесть радиостанций будет сохранено под номерами 1-6 в порядке убывания уровня сигнала. Для отмены нажмите ручку уровня громкости.
- P/S (просмотр настроенных станций) Отображается каждая настроенная станция.  
Для отмены нажмите ручку уровня громкости.
- SENS (чувствительность тюнера) MID/ HI/ LOW  
Позволяет найти больше станций в местах со слабым сигналом. Вы можете менять чувствительность приема сигнала в зависимости от местности. Чем слабее принимаемый сигнал, тем более низкий параметр следует устанавливать.
- TA (Объявление о состоянии дорожного движения) ALARM/ SEEK TA ALARM: в случае, если на выбранной станции в течение 5 секунд не доступна TP-информация, раздастся двойной звуковой сигнал.  
TA SEEK: в случае, если выбранная станция не получает TP-информация, ресивер автоматически переключится на следующую, на которой такая информация доступна.
- PI (Распознавание программными средствами) SOUND/ MUTE PI SOUND: при переключении частоты станции на альтернативную (AF) с неизвестным идентификатором программ (PI) станция продолжает вещание.  
PI MUTE: при переключении частоты станции на альтернативную (AF) с неизвестным идентификатором программы (PI) станция прекращает вещание до определения идентификатора программ.

**RDS (дополнительно)**

- AF (Альтернативная частота) ON/ OFF При ухудшении качества приема тюнер автоматически переключается на другую станцию в сети, передаваемую с лучшим качеством, используя коды PI и AF.
- REG (Регион) ON/ OFF  
REG ON: устройство переключается на другую радиостанцию, когда сигнал ослабевает.  
REG OFF: устройство переключается на другую радиостанцию, когда сигнал ослабевает (в этом режиме программа может отличаться от текущей).
- CT (код отображения точного времени в системе RDS) ON/ OFF  
Для обновления времени можно использовать данные RDS CT. Если сведения RDS CT не поступают и значение CT устанавливается в Выкл., можно отрегулировать время вручную. Настройка часов описана на стр. 9.

## Использование устройства USB

1. Откройте колпачок разъема USB.
2. Подключите устройство USB.
3. Последовательно нажимайте кнопку SRC для выбора источника USB.

## Временная остановка и возобновление воспроизведения USB

1. Нажмите кнопку **>||** на устройстве для паузы. Или нажмите кнопку **▶/||** на пульте ДУ.
2. Нажмите данную кнопку для возобновления воспроизведения.

## Поиск раздела в файле

1. В процессе воспроизведения нажмите и удерживайте в течение одной секунды кнопку **|<</>>|** на устройстве. Или нажмите и удерживайте кнопку **◀◀ / ▶▶** на пульте ДУ.
2. Нажмите кнопку **>||** на устройстве при нахождении нужного сегмента. Или нажмите кнопку **▶/||** на пульте ДУ.

## Переход к другой файлу

Нажмите кнопку **|<</>>|** на устройстве. Или нажмите кнопку **◀◀/▶▶** на пульте ДУ.

### Note

Для перехода к предыдущей дорожке поверните **|<<** против часовой стрелки в течение 3 секунд во время воспроизведения.

## Переход к следующему MP3/WMA файлу/папке

Нажмите кнопку **Λ / ∨** на устройстве. Или нажмите кнопку **▲ / ▼** на пульте ДУ.

- Переход на 10 композиций назад/вперед, при наличии на USB одной папки или отсутствии папок.
- Переход к предыдущей или следующей папке, если на USB больше двух папок.

## Просмотр информации о музыкальной записи

Файлы в форматах MP3/WMA часто содержат дополнительную информацию. В ней приведены наименование, исполнитель или альбом.

Во время воспроизведения файла в формате MP3/WMA/CD TEXT нажимайте последовательно кнопку DISP. Если дополнительная информация отсутствует, на экране дисплея отображается сообщение "NO TEXT".

## Воспроизведение файлов в заданном порядке

### Применимые кнопки

1. Нажмите кнопку INT/ RPT/ SHF.
2. Нажмите повторно для отмены. Или

### Кнопка FUNC

### На устройстве

1. Нажмите кнопку FUNC.
2. Вращая ручку уровня громкости, выберите параметр и нажмите ручку.
3. Вращая ручку уровня громкости, выберите режим.
4. Нажмите ручку уровня громкости для установки выбранного режима. Для возврата на предыдущий шаг нажмите кнопку **⏪**.

## На пульте управления

1. Нажмите кнопку FUNC + MENU.
2. Кнопками **▲ / ▼** выберите нужный параметр и нажмите кнопку.
3. Кнопками **▲ / ▼** выберите режим.
4. Нажмите кнопку ENTER для установки выбранного режима. Для возврата на предыдущий шаг нажмите кнопку **⏪**.

- RPT (Повтор)  
Текущий выбранный файл (1 RPT) или файлы в текущей выбранной папке будут (■ RPT) воспроизводиться повторно.

- SHF (В обратную)  
Все файлы (SHF) или все файлы в текущей выбранной папке (■ SHF) воспроизводятся в случайном порядке. В режиме случайного воспроизведения даже при нажатии кнопки **|<<** невозможно вернуться к предыдущему файлу.

- INT (Прослушивание фрагментов)  
Воспроизводятся первые 10 секунд всех файлов (INT) или каждого файла в выбранной папке (■ INT).

## Переход к другому устройству

При подключении данного устройства к устройству считывания различных источников, для перехода к следующему устройству нажмите кнопку BAND на устройстве (или кнопку DRV на пульте ДУ). При каждом нажатии кнопки устройство источника сигнала изменится.

## Ускоренный поиск нужного файла

1. Нажмите ручку уровня громкости на устройстве. Или нажмите кнопку ENTER на пульте ДУ.
2. Вращением ручки уровня громкости выберите ROOT (Корневой каталог) или нужную папку, затем нажмите ручку.

Или выберите нужную папку кнопками **▲ / ▼** на пульте ДУ и нажмите кнопку ENTER.

3. Вращением ручки уровня громкости выберите нужную запись или файл, затем нажмите ручку. Или выберите нужную папку кнопками **▲ / ▼** на пульте ДУ и нажмите кнопку ENTER.

## Требования к подключаемым USB-устройствам

- Не извлекайте USB-устройство во время работы (во время воспроизведения и т. д.).
- USB-устройства, для которых при подключении к компьютеру требуется установка дополнительных программ, не поддерживаются.
- Для предотвращения потери данных рекомендуется регулярно выполнять резервное копирование.
- При использовании кабеля расширения USB, USB-разветвителя, универсального устройства считывания USB Multi-Reader или внешнего жесткого диска устройство USB может быть не распознано.
- При подключении USB-устройства с несколькими разделами распознается только первый раздел.
- Некоторые USB-устройства могут не работать с этим проигрывателем.
- Цифровые фотоаппараты и мобильные телефоны не поддерживаются.
- USB-порт устройства нельзя подключать к компьютеру. Устройство нельзя использовать для хранения информации.
- Файловая система NTFS не поддерживается. (Поддерживается только файловая система FAT (16/ 32).)

## Поиск и устранение неисправностей

Симптомы	Причина	Решение
Устройство не включено. Устройство не работает.	Дефект контактов или разъемов.	Еще раз убедитесь, что осуществлены все подключения.
	Перегорел предохранитель.	Устраните проблему, которая вызвала плавку предохранителя, и замените его. Убедитесь, что устанавливаете правильный предохранитель.
	Шум и другие факторы приводят к ненадлежащей работе встроеного микропроцессора.	Выключите и снова включите устройство.
Нет звука.	Неправильно подключены кабели.	Правильно подключите провода.
Паузы при воспроизведении звука.	Неустойчиво установлено устройство.	Надежно закрепите устройство
Невозможно настроиться на радиостанции.	Уровень сигнала слишком низкий (для автоматической настройки).	Настройтесь на станции вручную.
	Нет сохраненных настроек на станции или список настроек очищен (при настройке на станции просмотром списка настроенных станций).	Выполните настройку на станции и их сохранение.
Устройство не работает надлежащим образом даже при нажатии на соответствующие кнопки на пульте ДУ.	Низкий уровень заряда батареи.	Вставьте новую батарейку.

## Технические характеристики

### Общие

Выходная мощность: 53 Вт x 4 канала (макс.)

Источник питания: постоянный ток, напряжение 12 В

Сопротивление катушки громкоговорителя: 4 Ω

Заземление: отрицательно

Размеры (Ш x В x Г): (178 x 50 x 168) мм (без контрольной панели)

Вес нетто: 0,97 кг

### ТЮНЕР

Частота FM:

87,5 МГц - 108,0 МГц

Соотношение «сигнал/шум»: 55 дБ

Коэффициент искажений: 0,7 %

Реальная чувствительность: 12 дБмкВ

Частота AM:

(520 - 1720) кГц или (522 - 1620) кГц

Соотношение «сигнал/шум»: 50 дБ

Коэффициент искажений: 1,0 %

Реальная чувствительность: 28 дБмкВ

### AUX

Частотная характеристика: от 20 Гц до 20 кГц

Соотношение «сигнал/шум»: 80 дБ

Коэффициент искажений: 0,1 %

Разделение каналов (1 кГц): 45 дБ

Максимальный уровень входного сигнала (1 кГц): 1,1 В

### USB

Версия: USB 1,1 и высокоскоростной USB 2,0

Шинное питание (USB): постоянная ток 5В --- 1.5 А

### Сбой в линии связи (Дополнительно)

Частотная характеристика: от 20 Гц до 20 кГц

Выходное напряжение: 2 В (макс.)

### Сабвуфер (Дополнительно)

Частотная характеристика: от 20 Гц до 120 Гц

выходное напряжение: 2 В (макс.)

- Дизайн и характеристики могут быть изменены без уведомления.



	Телефон	Режим работы	Интернет
Россия	8-800-200-7676	Круглосуточно	<a href="http://www.lg.com">http://www.lg.com</a>
Беларусь	8-820-0071-1111		
Латвия	8-0003-271		
Литва	8-800-30-800		
Эстония	800-9990		
Украина	0-800-303-000	8:00 - 21:00 (Пн.-Пят.) 9:00 - 18:00 (Суб., Вс.)	
Казахстан	8-8000-805-805	9:00 - 18:00 (Пн.-Пят.) 9:00 - 18:00 (Суб.)	
	2255 (для мобильных телефонов)		
Кыргызстан	8-0000-710-005	Круглосуточно	
Узбекистан			



Импортер LG Electronics RUS  
Адрес импортера 143160 Российская Федерация, Московская область,  
Рузский район, сельское поселение Дороховское, 86 км. Минского шоссе, д.9  
Адрес производителя : ЛГ ЭЛЕКТРОНИКС (КУНШАН) КОМПЬЮТЕР КО., ЛТД  
215300, КИТАЙ, ПРОВИНЦИЯ ДЖИАНГ СУ, Г. КУНШАН,  
Ш. КИАНДЖИН, Д. 88

Сделано в Китае