



NA200R

Автомобильный аудиоплеер

ИНСТРУКЦИЯ ПО ЭКСПЛУАТАЦИИ

CD MP3 WMA USB

SD AUX-IN

Замечания по технике безопасности

ПРЕДУПРЕЖДЕНИЕ

Не производите какие-либо операции с аудиоплеером во время движения автомобиля.

Важная информация

- ★ Во избежание короткого замыкания не допускайте попадания внутрь аудиоплеера металлических предметов (например, монет, инструментов и т.п.).
- ★ **Внимание!** Уровень громкости должен быть таким, чтобы вы могли слышать звуки вне автомобиля. Прослушивание при очень большой громкости может привести к ДТП.
- ★ **Внимание!** Если в автомобиле имеется кондиционер, то на линзах оптического устройства считывания информации с диска может образоваться конденсат, который затруднит воспроизведение. Если это происходит, извлеките диск и подождите, пока влага не высохнет.
- ★ Иллюстрации, имеющиеся в этой инструкции, приведены только в целях пояснения использования органов управления аудиоплеером, поэтому их вид может отличаться от реального устройства.
- ★ Если во время установки плеера возникнут какие-либо проблемы, обращайтесь к продавцу оборудования Nakamichi.

Уход за аудиоплеером

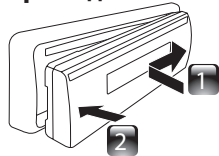
Очистка. Загрязнившуюся панель протирайте сухой мягкой салфеткой. Использование неподходящих средств может привести к порче дисплея и корпуса плеера.

Очистка разъема. В случае загрязнения разъемов на основном блоке или на съемной панели протирайте их ватными тампонами или салфеткой.

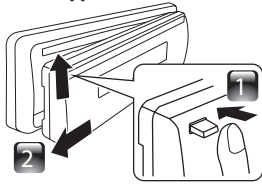
Подготовка к использованию

Присоединение/отсоединение съемной панели

Присоединение



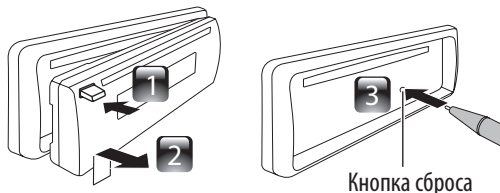
Отсоединение



- ★ Не подвергайте съемную панель воздействию прямого солнечного света, сильному нагреву или сырости. Не храните съемную панель в слишком пыльных местах или там, где на нее могут попасть брызги воды.

- ★ Снятую панель храните в футляре.
- ★ Съемная панель является хрупким электронным устройством, поэтому не подвергайте ее сильной тряске или ударам.
- ★ Во избежание порчи устройств, не трогайте контакты основного блока или съемной панели руками.

Сброс параметров аудиоплеера



Кнопка сброса

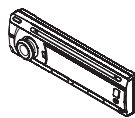
- ★ Если аудиоплеер перестанет работать нормально, нажмите кнопку сброса (Reset).
- ★ При нажатии кнопки сброса все параметры аудиоплеера возвращаются к заводским установкам.

Комплектация

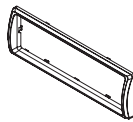
Проверьте в упаковке наличие следующих компонентов:



Основной блок (с монтажным кожухом)



Съемная панель



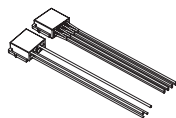
Рамка



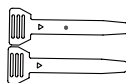
Футляр (для съемной панели)



Пульт дистанционного управления



Разъем стандарта ISO (со штырьками)



Приспособление для извлечения основного блока (2 шт.)



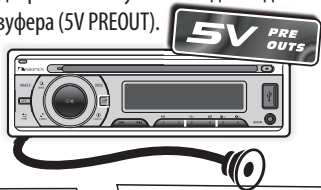
Винты (4 шт.)



Инструкция по эксплуатации

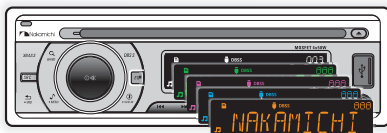
Функциональные особенности

Аудиоплеер имеет пятивольтовый выход предварительного усилителя для подключения сабвуфера (5V PREOUT).

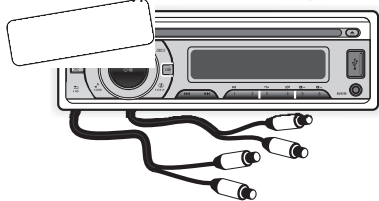


Variable Color Illumination

Аудиоплеер позволяет изменять цвет дисплея/подсветки (функция Variable Color Illumination)



Аудиоплеер имеет пятивольтовые линейные выходы RCA предварительного усилителя для подключения тыловых и фронтальных каналов (5V PREOUT).



В режиме Disc/USB/iPod/iPhone кратковременное нажатие кнопки **⏮/⏭** производит возврат к предыдущим/переход к следующим файлам, длительное нажатие кнопки **⏮/⏭** (около секунды) включает ускоренное обратное/ прямое воспроизведение.

Установка/подключение

Порядок работы

- 1 Извлеките из замка ключ зажигания и отключите отрицательную ⊖ клемму аккумулятора автомобиля.
- 2 Подключите входы и выходы.
- 3 Установите основной блок в автомобиль.
- 4 Подключите отрицательную клемму ⊖ аккумулятора.
- 5 Сбросьте параметры аудиоплеера.

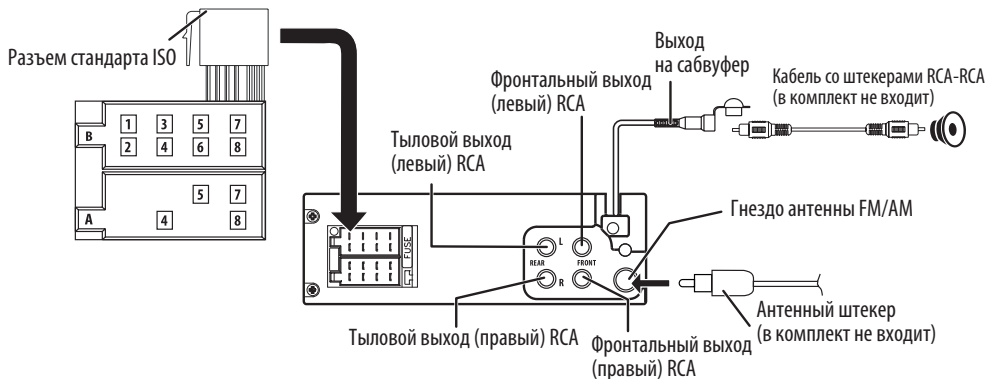
Внимание!

- ★ Этот аудиоплеер можно устанавливать только в автомобили с 12-вольтовой системой питания, у которой заземлен отрицательный полюс.
- ★ Если вы подключите провод зажигания (красный) и провод аккумулятора (желтый) к корпусу автомобиля, то это может привести к короткому замыканию и, как следствие, к возгоранию. Указанные провода подключайте к источнику питания через блок предохранителей.
- ★ Прежде, чем устанавливать основной блок в автомобиль, отключите отрицательную клемму аккумулятора и произведите электрические соединения.
- ★ Неподключенные провода изолируйте с помощью изоляционной ленты или аналогичного материала. Во избежание короткого замыкания не снимайте изолирующие заглушки с наконечников неподключенных проводов или разъемов.
- ★ После установки обеспечьте соединение основного блока с корпусом автомобиля.
- ★ Если питание аудиоплеера не включается, то, возможно, провода акустических систем имеют короткое замыкание или касаются металлических частей автомобиля, что приводит к срабатыванию системы защиты. В этой ситуации проверьте провода, с помощью которых подключены акустические системы.

Предупреждение

- ★ Если замок зажигания автомобиля не имеет положения АСС, то подключайте провода питания к тем клеммам, напряжение на которых включается и выключается ключом зажигания. Если провод питания подключить напрямую к аккумулятору (или клемме, на которую постоянно подается напряжение), то аккумулятор может быстро разрядиться.
- ★ При установке этого аудиоплеера в перчаточном ящике автомобиля убедитесь в том, что при открытии и закрытии крышки (если имеется) она не ударяет по передней панели плеера.
- ★ После установки аудиоплеера в автомобиле убедитесь в том, что стоп-сигналы, сигналы поворота и другое электрооборудование работает нормально.
- ★ Наклон установленного аудиоплеера не должен превышать 30° по отношению к горизонтально.
- ★ В случае перегорания предохранителя убедитесь в отсутствии короткого замыкания проводов, а затем замените его предохранителем такого же номинала.
- ★ Акустические системы подключайте к специально предназначенным для них клеммам. Если для подключения акустических систем вы будете использовать отрицательный провод ⊖ или металлическое шасси автомобиля, то это может привести к отказу аудиоплеера.
- ★ Если к аудиоплееру подключаются только две акустические системы, то используйте клеммы фронтальных, либо тыловых систем (не смешивайте вместе фронтальные и тыловые системы).
- ★ Установка и подключение плеера требует определенных знаний и навыков, поэтому предоставьте эту работу профессионалам. В случае возникновения каких-либо проблем при установке плеера обращайтесь с консультацией к продавцу оборудования Nakamichi.

Подключение проводов

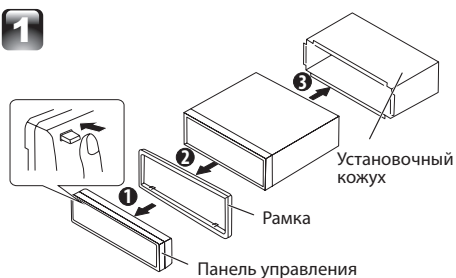


Назначение контактов разъема ISO

Контакт	Цвет провода и его назначение	Контакт	Цвет провода и его назначение
A4	Желтый Аккумулятор (+)	B1/B2	Фиолетовый ⊕/ черно-фиолетовый ⊖
A5	Синий Подключается к клемме управления усилителя мощности или клемме управления антенной (макс. 150 мА 12 В постоянного напряжения)	B3/B4	Серый ⊕/черно-серый ⊖
A7	Красный Ключ зажигания (АСС)	B5/B6	Белый ⊕/черно-белый ⊖
A8	Черный Масса	B7/B8	Зеленый ⊕/черно-зеленый ⊖

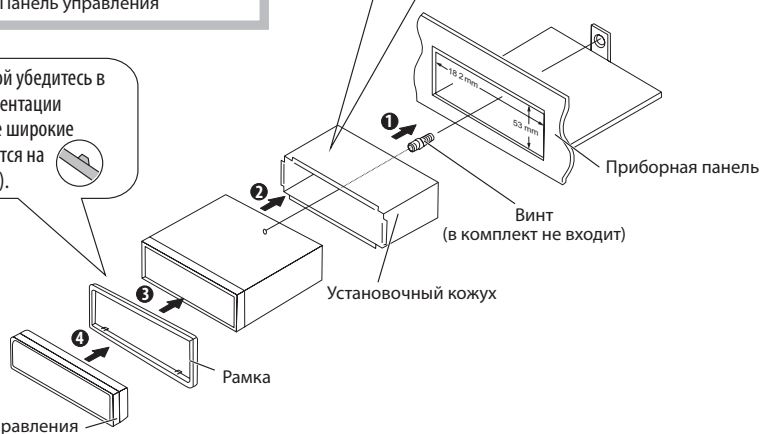
Установка основного блока

1



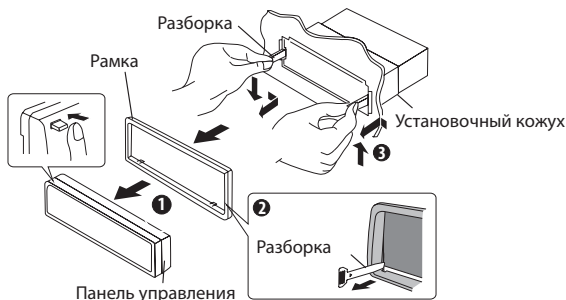
2

Перед установкой убедитесь в правильной ориентации наклейки (более широкие выступы находятся на нижней стороне).

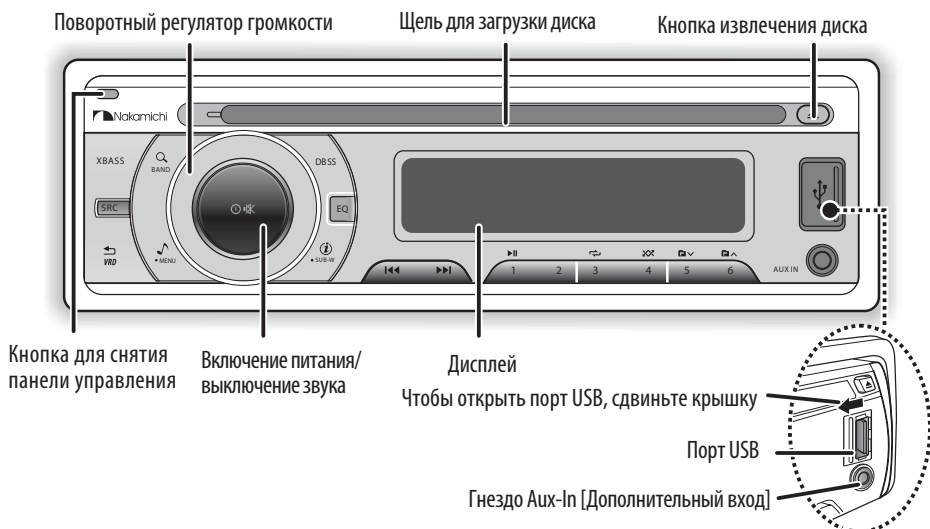


Извлечение основного блока

- 1 Снимите панель управления
- 2 Вставьте приспособления для извлечения в отверстия по бокам обрамления (до защелкивания) и вытащите блок.
- 3 Вставляйте приспособления для извлечения глубоко в отверстия (с двух сторон), затем следуйте рисунку, показанному справа.




Основные операции



Кратковременное или длительное нажатие кнопок

Основной блок	Выполняемая операция
SRC	Выбор источника сигнала (Radio [Радиоприемник], Disc [CD], USB [Устройство USB] или Aux-In [Дополнительный вход]) при включенном питании
Поворотный регулятор громкости	Для увеличения или уменьшения громкости вращайте этот регулятор Выбор пунктов меню
Включение питания/выключение звука	<ul style="list-style-type: none"> ■ Выключение/включение звука ■ Включение аудиоплеера. Выключение производится длительным нажатием этой кнопки ■ Подтверждение выбора пункта меню
BAND	<ul style="list-style-type: none"> ■ Выбор диапазонов FM (FM1/FM2/FM3) или AM1 (MW1)/AM2 (MW2) ■ При воспроизведении сигнала с носителя информации этой кнопкой выбирается режима поиска ■ Длительное нажатие кнопки используется для включения режима автоматического сохранения радиостанций
1 	Включение/выключение паузы при воспроизведении диска или USB/SD устройства
 >>>	<ul style="list-style-type: none"> ■ При воспроизведении радио эта кнопка используется для включения режима автоматического поиска станций. Длительное нажатие кнопки включает режим ручного поиска станций ■ В режиме воспроизведения информации с носителя кратковременное нажатие используется для перехода к следующему/возврата к предыдущему треку; длительное нажатие включает ускоренное прямое/обратное перемещение по треку
MENU	Кратковременное нажатие кнопки выводит меню настройки аудиопараметров, длительное нажатие выводит системное меню
DBSS	Длительное нажатие кнопки включает/выключает динамическое усиление низких частот
SUB-W	<ul style="list-style-type: none"> ■ Кратковременное нажатие кнопки включает часы, длительное нажатие включает/выключает функцию сабвуфера ■ В режиме RDS этой кнопкой включается вывод информации RDS ■ При воспроизведении сигнала с носителя этой кнопкой включается вывод информации о воспроизводимом треке
XBASS	Включение/выключение функции Xbass
EQ	Настройка эквалайзера (предустановленных параметров)
VRD	<ul style="list-style-type: none"> ■ Возврат к предыдущему пункту ■ Длительное нажатие кнопки включает функцию настройки подсветки дисплея

Настройка функций

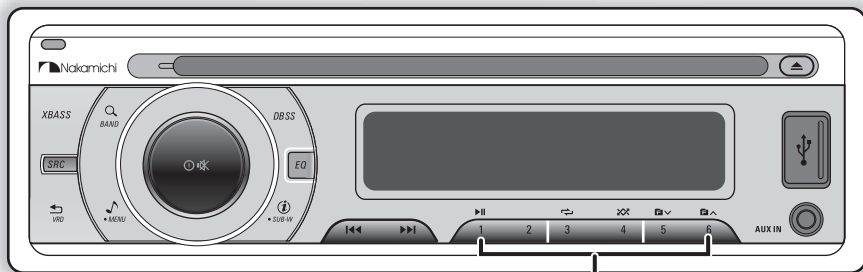
- 1 Для доступа к меню настройки аудиопараметров **[AUDIO MENU]** кратковременно нажмите кнопку  **MENU** ; для доступа к системному меню **[MENU]** требуется длительное нажатие этой кнопки.
- 2 Выбор настраиваемых пунктов производится кнопками **◀◀/▶▶** .
- 3 Выбор значений/параметров производится вращением регулятора.

Меню настройки аудиопараметров [AUDIO MENU]

Пункт меню	Выбираемые параметры
BASS ADJUST [Регулировка НЧ]	
BASS LEVEL [Уровень НЧ]	Устанавливается значение от -7 до +7
BASS CFQ [Полоса НЧ]	Выбор центральной частоты полосы воспроизведения: 60/80/100/200 Гц
MIDDLE ADJUST [Регулировка СЧ]	
MIDDLE LEVEL [Уровень СЧ]	Устанавливается значение от -7 до +7
MIDDLE CFQ [Полоса СЧ]	Выбор центральной частоты полосы воспроизведения: 0,5/1,0/1,5/2,5 кГц
TREBLE ADJUST [Регулировка ВЧ]	
TREBLE LEVEL [Уровень ВЧ]	Устанавливается значение от -7 до +7
TREBLE CFQ [Полоса ВЧ]	Выбор центральной частоты полосы воспроизведения: 10,0/12,5/15,0/17,5 кГц
BALANCE [Баланс левого/правого каналов]	Настройка баланса уровня громкости правой и левой акустической систем – от 12R (звук полностью справа) до 12L (звук полностью слева)
FADER [Баланс фронтальных/тыловых каналов]	Настройка баланса уровня громкости фронтальных и тыловых акустических систем – от 12R (звук полностью сзади) до 12L (звук полностью спереди)
SUBWOOFER ADJUST [Настройка сабвуфера]	
SUBWOOFER [Сабвуфер]	Настройка уровня от 0 до 12
SUBWOOFER LPF [Частота кроссовера]	Настройка кроссовера (ФНЧ) сабвуфера: 80/120/160 Гц
RESUME [Возврат]	Возврат настроек эквалайзера к значениям, заданным на заводе-изготовителе

Системное меню [MENU]

Пункт меню	Выбираемые параметры
CLOCK [Часы]	
CLOCK SET [Установка времени]	Установка часов и минут
CLOCK FORMAT [Формат времени]	Выбор формата представления времени (12- или 24-часовой)
BEEP TONE [Звуковой сигнал]	Включение/выключение звукового сигнала
DIMMER [Яркость дисплея]	Выбор яркости дисплея (High [высокая] или Low [низкая])
VRD DISPLAY COLOR [Цвет подсветки]	Этот аудиоплеер позволяет выбирать цвет подсветки дисплея. Выбрав пункт DISPLAY COLOR [Цвет дисплея], вращением регулятора установите необходимый цвет: COLORSCAN (настройка, используемая по умолчанию); WHITE (белый); GREEN 1 [Зеленый 1], GREEN 2 [Зеленый 2], GREEN 3 [Зеленый 3], AMBER [Золотистый]; PINK 1 [Розовый 1], PINK 2 [Розовый 2], PURPLE 1 [Фиолетовый 1], PURPLE 2 [Фиолетовый 2], BLUE 1 [Синий 1], BLUE 2 [Синий 2], USER COLOR [Цвет, выбранный пользователем], ORANGE [Оранжевый]
DEMO [Демонстрационный режим]	Автоматический вывод на ЖК-дисплей основных функций аудиоплеера



- Для сохранения текущей станции нажимайте около 2 секунд.
- Кратковременное нажатие вызывает предварительно сохраненную станцию.

- 1 Повторно нажимая кнопку **BAND**, выберите диапазон FM1, FM2, FM3, AM1 (MW1) или AM2 (MW2).
- 2 Поиск станций производится с помощью кнопок **◀◀/▶▶**.
- 3 Повторное нажатие кнопки **SUB-W** позволяет просматривать принимаемую информацию RDS.

Настройки системного меню [MENU]

При прослушивании радио

- 1 Для входа в системное меню нажмите и удерживайте кнопку **MENU**.
- 2 Используя кнопки **◀◀/▶▶**, выберите пункт меню.
- 3 Вращая регулятор, выберите необходимую опцию/параметр.

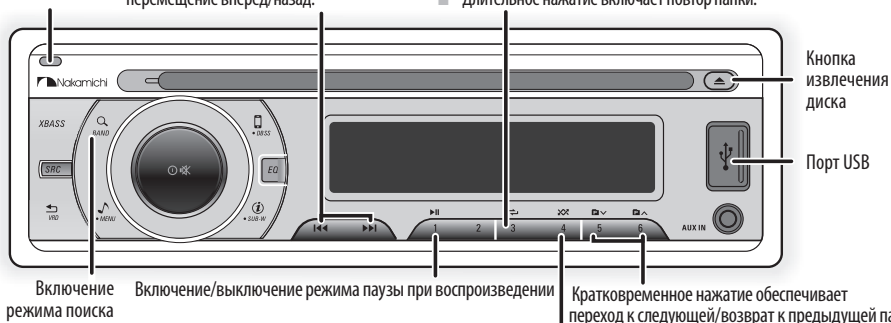
Пункт меню	Выбираемые параметры
AUTO STORE ↵ [Автоматическое сохранение станций]	Для включения режима автоматического сохранения станций нажмите кнопку Ⓢ , при этом автоматически будут сохранены шесть самых мощных станций выбранного диапазона: FM1, FM2, FM3(1-6), AM1 или AM2
PTY ↵ [Тип программы]	<p>Включив режим PTY (выбор типа программы), нажмите кнопку Ⓢ и, вращая регулятор, выберите необходимый тип программы.</p> <p>■ Возможные типы программ: POP M [Поп-музыка]; ROCK M [Рок-музыка]; EASY M [Легкая музыка]; LIGHT M [Легкая классическая музыка]; CLASSICS [Классическая музыка]; OTHER M [Прочая музыка]; JAZZ M [Джаз]; COUNTRY [Кантри]; NATION M [Народная музыка]; OLDIES M [Музыка прошлых лет]; FOLK M [Фолк-музыка]; A-TEST [Тестирование]; ALARM [Сигналы тревоги]; NEWS [Новостные программы]; AFFAIRS [Деловые новости]; INFO [Информационные передачи]; SPORT [Спортивные передачи]; EDUCATE [Образовательные передачи]; DRAMA [Радиоспектакли]; CULTURE [Новости культуры]; SCIENCE [Передачи о науке]; VARIED [Различные новости]; WEATHER [Информация о погоде]; FINANCE [Финансовые новости]; CHILDREN [Детские передачи]; SOCIAL [Светские новости]; RELIGION [Религиозные программы]; PHONE IN [Интерактивные передачи]; TRAVEL [Новости для путешественников]; LEISURE [Досуг]; DOCUMENT [Документальные программы]</p>
AF [Альтернативные частоты]	<ul style="list-style-type: none"> ■ ON: приемник будет производить поиск другой станции с более мощным сигналом, передающую программу, аналогичную текущей. ■ OFF: выключение альтернативного поиска
TA [Сообщения о ситуации на дорогах]	<ul style="list-style-type: none"> ■ ON: если имеется сообщение о ситуации на дорогах, аудиоплеер переходит в режим приемника и начинает воспроизводить это сообщение. По окончании сообщения плеер возвращается к предыдущему режиму работы. ■ OFF: сообщения о ситуации на дорогах не включаются
RDS On/Off [Включение/выключение RDS]	Включение/выключение приема RDS
AREA [Регион]	Выбор региона, в котором используется приемник: USA [США]; LATIN [Латинская Америка]; EUROPE [Европа]; RUSSIA [Россия (OIRT)]; M-EAST [Средний Восток]; ASIA [Азия]; JAPAN [Япония]; AUST [Австралия]
LOCAL SEEK [Местные станции]	Выбор чувствительности радиоприемника, обеспечивающий прием большого количества станций или прием только мощных станций

Прслушивание треков с диска, устройства USB или SD-карты

Отсоединение съемной панели управления

- Кратковременное нажатие – выбор трека.
- Длительное нажатие – ускоренное перемещение вперед/назад.

- Кратковременное нажатие включает повтор трека, следующее нажатие включает повтор всех треков.
- Длительное нажатие включает повтор папки.



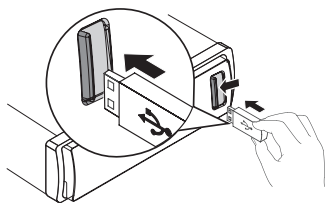
- Первое нажатие включает воспроизведение треков в случайном порядке; следующее нажатие отменяет этот режим.
- Длительное нажатие выбирает случайную папку.

Воспроизведение диска

Вставьте диск в загрузочную щель этикеткой вверх. Воспроизведение диска начнется автоматически.

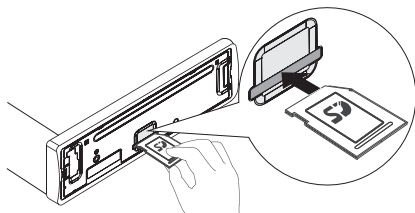
Воспроизведение треков с устройства USB

- 1 Сдвиньте крышку порта USB влево (помечена символом USB).
- 2 Вставьте в порт USB устройство. Воспроизведение треков с устройства USB начнется автоматически.

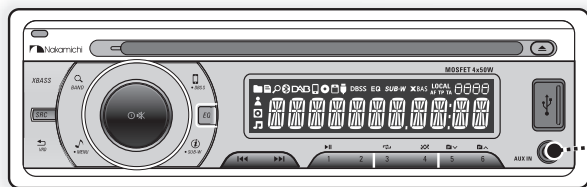


Воспроизведение треков с SD-карты памяти

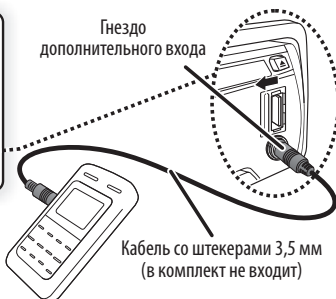
- 1 Нажмите кнопку освобождения панели.
- 2 Потяните левую сторону панели вверх.
- 3 Вставьте карту памяти в соответствующий разъем.
- 4 Закройте переднюю панель. Воспроизведение треков с карты памяти начнется автоматически.



Прслушивание сигнала с других компонентов



- 1 Для выбора режима AUX-IN [Дополнительный вход] используйте кнопку SRC.
- 2 Включите внешний компонент и начните на нем воспроизведение.



Использование пульта дистанционного управления



Кратковременное или длительное нажатие кнопок

Пункт меню	Выбираемые параметры
	Выключение/включение звука
	Включение/выключение аудиоплеера
	Увеличение уровня громкости
	Уменьшение уровня громкости
	<ul style="list-style-type: none">■ При использовании приемника кратковременное нажатие включает режим автоматического поиска станций, длительное нажатие включает режим ручного поиска.■ При воспроизведении аудиотреков кратковременное нажатие производит переход к следующему/возврат к предыдущему треку; длительное нажатие включает ускоренное перемещение в прямом/обратном направлении
SRC	Выбор источника сигнала (Radio [Приемник], Disc [Диск], USB [Устройство USB], SD [SD-карта памяти] or Aux-In [Дополнительный вход]), если включено питание плеера
AUDIO	Доступ к меню настройки аудиопараметров

Технические характеристики

Общие параметры

Напряжение питания: 12 В постоянного тока (10,5–14,4 В) с заземленным минусом.

Предохранитель: 15 А

Номинальное сопротивление акустических систем: 4–8 Ом

Уровень сигнала для дополнительного входа (Aux-In): 500 мВ

Аудиопараметры

Максимальная выходная мощность: выходной каскад на транзисторах MOSFET, 4 канала по 50 Вт

Непрерывная выходная мощность: 4 канала по 24 Вт (среднеквадр.)

Выходной уровень предварительного усилителя: 5 В

Уровень выходного сигнала для сабвуфера: 5 В (макс. значение 12)

Приемник FM

Диапазон принимаемых частот: 87,5–108 МГц

Реальная чувствительность: не менее 15 дБ при отношении сигнал/шум 30 дБ

Приемник AM

Диапазон принимаемых частот: 522–1620 кГц

Реальная чувствительность: не менее 45 дБ при отношении сигнал/шум 26 дБ

USB устройства

Флэш-память USB: совместимость со стандартами USB 1.1 и 2.0

Карта памяти

Поддерживаемые типы карт памяти: DS/SDHC

Аудиофайлы

- Файловая система устройств USB или карт памяти: FAT16 и FAT32
- Битрейт для файлов формата MP3/WMA: 32–320 кбит/с и переменный битрейт
- Частота дискретизации файлов MP3: 8–48 кГц
- Частота дискретизации файлов WMA: 32 кГц, 44,1 кГц, 48 кГц
- ID3 теги версии 1.0 или более поздние



 Nakamichi®

www.nakamichicaraudio.com