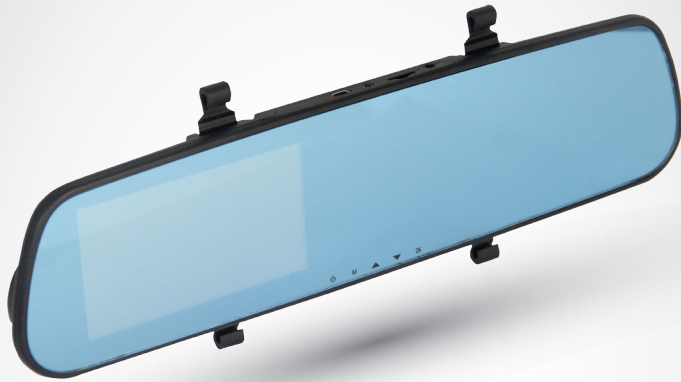


SUPRA



АВТОМОБИЛЬНЫЙ
ВИДЕОРЕГИСТРАТОР

SCR-557M

РУКОВОДСТВО ПО ЭКСПЛУАТАЦИИ

СОДЕРЖАНИЕ

Уважаемый покупатель!

Благодарим Вас за то, что Вы выбрали наш компактный цифровой видеореги­стратор. Руководство пользователя изделия предназначено для обеспечения удобной и безопасной эксплуатации прибора. Пожалуйста, прочитайте руководство перед началом использования прибора, обращая особое внимание на раздел «Меры безопасности и предосторожности», и сохраните его для обращения к нему в дальнейшем. Если прибор перейдет к другому хозяину, передайте руководство вместе с прибором.

Меры безопасности и предосторожности.....	3
Комплектация.....	5
Установка	5
Устройство прибора	6
Основные операции	7
Установка и извлечение карты памяти.....	9
Возможные неисправности и способы их устранения	10
Технические характеристики.....	11

МЕРЫ БЕЗОПАСНОСТИ И ПРЕДОСТОРОЖНОСТИ

Внимательно прочитайте данный раздел и обязательно следуйте указанным инструкциям. Это поможет обеспечить качественную работу прибора и продлит срок его службы.

Инструкции по безопасности

- Никогда не открывайте корпус прибора или адаптера питания, т.к. это может привести к поражению электрическим током. Обслуживание прибора должно проводиться только специалистами авторизованного сервисного центра.
- Используйте изделие строго по назначению.
- Не оставляйте прибор на панели управления в автомобиле под воздействием солнечных лучей, т.к. перегрев батареи может стать причиной нарушения функционирования прибора.
- Не кладите никакие предметы на прибор и не давите на дисплей прибора, иначе он может треснуть.
- Не прикасайтесь к дисплею острыми предметами, чтобы его не повредить.
- Не разрешайте детям играть с прибором без вашего присмотра.
- Удалите адаптер из гнезда прикуривателя, немедленно выключите прибор, если он включен, и обратитесь в авторизованный сервисный центр в следующих случаях:
 - если адаптер питания либо его шнур оплавился или был поврежден;
 - если корпус или блок питания были повреждены или в них попала жидкость. Чтобы предотвратить повреждения, специалисты сервисного центра должны проверить компоненты прибора.
- Адаптер питания потребляет электроэнергию, даже если батарея заряжена. Поэтому отсоединяйте его от прикуривателя, если не пользуетесь

прибором, чтобы автомобильный аккумулятор не разрядился.

Условия работы

- Не подвергайте прибор воздействию влаги, тепла или прямых солнечных лучей, особенно в припаркованном автомобиле; избегайте образования пыли.
- Следите, чтобы прибор не намокал, берегите его от дождя и града. Имейте в виду, что влага может образоваться даже в защитном чехле в результате конденсации.
- Не роняйте прибор, берегите его от сильной вибрации, тряски и ударов.
- Не храните устройство и его компоненты рядом с огнеопасными жидкостями, газами или взрывоопасными материалами.
- Перед очисткой прибора всегда его выключайте. Очистку экрана и поверхности устройства производите с использованием мягкой влажной ткани без ворса.
- Не разбирайте, не переделывайте и не ремонтируйте прибор самостоятельно. Это может вызвать серьезные поломки и снимать гарантию на бесплатный ремонт изделия. Ремонт должен производиться только в специализированных авторизованных сервисных центрах.

Температурный режим

- Рабочая температура прибора от +0°C до +40°C при относительной влажности от 10% до 80%.
- Храните прибор в безопасном месте, чтобы он не подвергался воздействию высоких температур (при парковке или попадании прямых солнечных лучей).

МЕРЫ БЕЗОПАСНОСТИ И ПРЕДОСТОРОЖНОСТИ

Работа с батареей

Ваш прибор оснащен аккумуляторной батареей. Чтобы продлить срок службы батареи соблюдайте следующие инструкции.

- Запрещается подвергать батареи воздействию тепла. Следите, чтобы прибор и установленная в него батарея не перегревались. В противном случае возникает опасность повреждения или даже взрыва батареи.
- Для заряда батареи используйте только входящий в комплект автомобильный адаптер.
- Запрещается выбрасывать батареи вместе с обычным мусором. Утилизируйте использованные батареи в соответствии с местными нормами.

Транспортировка

При транспортировке прибора соблюдайте следующие инструкции.

- После транспортировки прибора перед использованием прибора подождите некоторое время.
- В случае резких перепадов температуры или влажности внутри прибора может образоваться конденсат, а это может привести к короткому замыканию.
- Для защиты прибора от грязи, ударов и царапин храните его в защитном чехле.
- При перевозке прибора используйте оригинальную упаковку.

Питание от автомобильного адаптера

- Автомобильный адаптер подсоединяйте только к гнезду прикуривателя в автомобиле (с аккумулятором на 12/24 В постоянного тока). Если вы не уверены на счет характеристик питания, обратитесь к производителю вашего автомобиля.

ВНИМАНИЕ:

Если вы не планируете использовать прибора в течение длительного времени, то перед началом хранения и затем перед использованием полностью зарядите аккумуляторную батарею. В противном случае срок ее службы сократится.

Откройте упаковку и проверьте наличие всех аксессуаров при получении товара.

1. Видеорегиcтpатор
2. Руководство пользователя
3. Автомобильное зарядное устройство
4. Кабель USB
5. Цветная коробка

Примечание: мы предлагаем клиентам использовать TF карты классом выше, чем класс б.

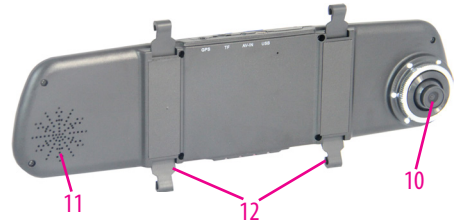
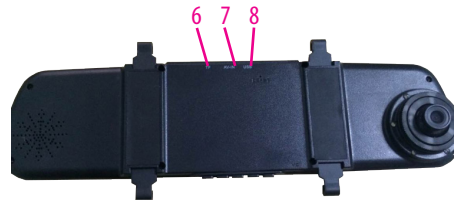
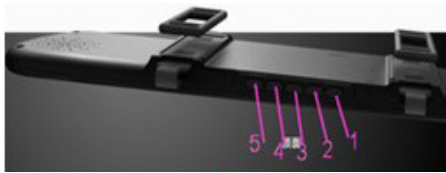
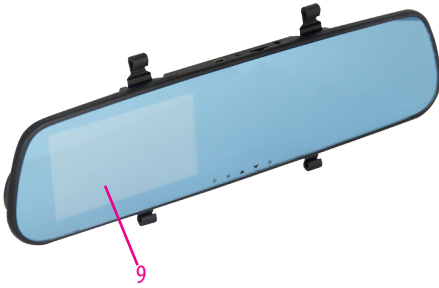
Установка

Видеорегиcтpатор легко устанавливается в автомобиле.

1. Зафиксируйте его на штатном автомобильном зеркале.
2. Настройте правильное положение с точки зрения пользователя зеркала
3. Подключите адаптер питания к видеорегиcтpатору, а затем к штырьемy прикуривателя и уберите кабель адаптера питания, чтобы он не мешал.

После включения регистратора в режим видеозаписи следует настроить положение видеокамеры. При настройке положения камеры следует быть аккуратным, чтобы не нарушить правильное положение зеркала.

УСТРОЙСТВО ПРИБОРА



1. Питание ВКЛ/ВЫКЛ, светодиодный индикатор вкл/выкл
2. Фото/Повтор/Меню/Кнопка срочной блокировки
3. Вверх/переключатель объектива
4. Вниз/Микрофон/Обнаружение движения/Bluetooth ВКЛ/ВЫКЛ (опция)
5. Запись/OK/Подсветка ВКЛ/ВЫКЛ
6. Разъем флеш-карты памяти
7. Вход камеры заднего вида
8. Порт USB
9. 4,3 дюймовый экран
10. Объектив
11. Динамик
12. Автомобильный кронштейн

Кнопка ВКЛ/ВЫКЛ:

Включение/выключение питания видеоре- гистратора:

При нажатии на кнопку в течение 3 секунд видеоре-
гистратор включается и входит в режим записи
автоматически. Одновременно видеоре-
гистратор считывает флеш-карту памяти. Считывание флеш-
карты памяти большого объема занимает больше
времени. При нажатии на кнопку включения/вы-
ключения еще раз запись останавливается и видео
файлы сохраняются.

Включение/выключение питания подсветки: После включения видеоре- гистратора слегка нажмите кнопку питания ВКЛ/ВЫКЛ, чтобы вы- брать:

Подсветка вкл/выкл/авто.

Фото/Повтор(Переключатель режимов)/Меню/ Кнопка срочной блокировки:

Функция Фото: В режиме ожидания слегка нажми-
те эту кнопку, чтобы войти в режим фото, нажмите
кнопку ОК чтобы сделать фото.

Функция Повтор: В режиме ожидания слегка
дважды нажмите эту кнопку, чтобы войти в режим
повтора. Нажмите кнопку вверх/вниз, чтобы про-
сканировать файлы, которые вы записали и нажми-
те кнопку ОК, чтобы открыть файл или войти в ре-
жим паузы. Для выхода из этого режима нажмите
кнопку переключения режимов.

Функция Меню: В режиме ожидания нажмите и
держите в нажатом состоянии в течение 3 секунд,
чтобы войти в режим Установки меню, нажмите
кнопку вверх/вниз для выбора функции вашего
видеоре-
гистратора: соответственно вы можете вы-
брать следующие функции: Разрешение, Баланс бе-
лого цвета, Экспозиция, Цвет, Временная отметка,

Выбор языка, Частота, Светодиодный индикатор,
Тон клавиши, Формат, Информация о системе, Сброс
настроек на настройки по умолчанию. Для входа
нажмите ОК, чтобы выйти из установок нажмите
кнопку меню.

Функция Срочной блокировки: В режиме видео,
в случае, если автомобиль находится в аварийной
ситуации, слегка нажмите на эту кнопку, видеоре-
гистратор сохранит видео файл, который начнется за
10 секунд до аварийного случая и закончится через
20 секунд после него. Запись не будет покрываться
круговой записью.

Кнопка Вниз/микрофон/обнаружение движе- ния:

Функция Перелистывание страницы: в режиме
меню или повтора нажмите эту кнопку, чтобы про-
листать соответственно подменю или видеофайлы.

Одно нажатие для записи голоса: В режиме видео
нажмите эту кнопку, чтобы выбрать вести ли запись
с голосом или нет. Соответственно на ЖК-экране по-
является иконка записи с голосом.

Функция обнаружения движения: В режиме
ожидания нажмите и держите эту кнопку в нажа-
том состоянии в течение 3 секунд, чтобы включить
функцию обнаружения движения. Для выключения
этой функции нажмите и держите эту кнопку в на-
жатом состоянии в течение 3 секунд. На ЖК-экране
в левом верхнем углу отображается иконка, озна-
чающая, что вы находитесь в режиме обнаружения
движения.

Кнопка Запись/ОК/ЖК подсветка ВКЛ/ВЫКЛ:

Нажмите для записи: В режиме ожидания нажми-
те эту кнопку, чтобы записать видео или сделать
фото. Для остановки записи нажмите кнопку снова.
Видеофайл будет сохранен.

ОСНОВНЫЕ ОПЕРАЦИИ

Функция ОК: В режиме Меню/Повтор нажмите эту кнопку, чтобы выбрать ОК.

Подсветка ВКЛ/ВЫКЛ: Нажмите и держите эту кнопку в нажатом состоянии в течение 3 секунд, чтобы выключить подсветку. Для включения подсветки нажмите любую кнопку.

Кнопка сброса: Выберите эту кнопку, чтобы перезагрузить видеорегистратор.

Функция установки времени и даты:

Когда видеорегистратор находится в режиме видео, нажмите кнопку меню, чтобы найти Меню системы. Нажмите кнопку Вниз/вверх, чтобы выбрать функцию "Time Set" (Установить время), нажмите кнопку ОК/Срочная блокировка, чтобы выбрать ОК. Нажмите кнопку Меню для установки Год, Месяц, Дату, Час, Минуты, Секунды; нажмите Вниз/вверх, чтобы установить правильное время и дату; нажмите кнопку ОК/Срочная блокировка, чтобы сохранить видео, видеорегистратор входит в режим ожидания видео.

Функция круговой записи и бесперебойной записи:

В режиме меню найдите функцию круговой записи, затем выберете время для видео - 1 мин, 2 мин, 3 мин или закрыть функцию круговой записи. Функция круговой записи поддерживает функцию бесперебойной записи.

Предупреждение о низком заряде батареи:

Когда видеорегистратор обнаруживает низкий заряд батареи, на ЖК-экране появляется иконка низкого заряда батареи, видеорегистратор выключится в течение 6-13 секунд, а файл автоматически сохраняется.

U-диск/режим зарядки:

Когда видеорегистратор подключается к компьютеру посредством USB-кабеля, на экране видео-

регистратора появляются 2 опции на выбор. Для выбора опции нажмите кнопку Вверх/вниз. После выбора на экране появляются иконки соответственного U-диска/зарядки.

Функция G-сенсора:

Функция G-сенсора может измерять гравитационное ускорение видеорегистратора, чувствует вибрацию автомобилей при их столкновении. Видеорегистратор сохранит видео файл, который начнется за 10 секунд до аварийного случая и закончится через 20 секунд после него.

О флеш-карте памяти: при подключении флеш-карты памяти к ПК вы можете увидеть следующие папки:

DCIMA: видео, записанное объективом переднего вида;

Обычное: Обычное видео, записанное во время вождения;

Блокировка: видео, записанное при нажатии кнопки Срочной блокировки или функцией G-сенсора.

Камера заднего вида

В любом режиме дисплей автоматически будет показывать картинку с камеры заднего вида при включении заднего хода автомобиля. После отмены заднего хода, дисплей вернется в текущий режим.

Примечание: красный провод подключается к фонарям заднего хода (+).

ПИТАНИЕ ПРИБОРА

Вы можете зарядить батарею с помощью автомобильного адаптера или от компьютера.

Подключите автомобильный адаптер питания к мини-разъему USB на корпусе прибора, затем присоедините адаптер к гнезду для автомобильного прикуривателя.

Один конец USB кабеля подключите к мини-разъему USB на корпусе прибора, а другой – к USB разъему компьютера.

Во время зарядки батареи загорается зеленый индикатор. Когда зеленый индикатор гаснет, это значит, что батарея видеорегистратора полностью зарядилась.

ПРИМЕЧАНИЕ:

Батарея прибора заряжается независимо от того, включен или выключен прибор. Во время зарядки батареи от автомобильного прикуривателя вы можете осуществлять запись видео.

Записанные на нее ранее файлы могут не читаться.

Если видеорегистратор не распознает карту памяти, извлеките ее и установите снова. Если это не помогло, попробуйте использовать другую карту памяти.

УСТАНОВКА И ИЗВЛЕЧЕНИЕ КАРТЫ ПАМЯТИ

Установите карту памяти TF (MicroSD) в разъем на корпусе в направлении в соответствии со стрелкой. Если вы установите карту памяти неправильно, это может привести к ее повреждению или повреждению видеорегистратора.

Чтобы извлечь карту памяти, слегка нажмите на нее, а затем извлеките из устройства.

ПРИМЕЧАНИЯ:

Используйте высокоскоростные карты памяти (не ниже 6 класса).

После того как карта памяти установлена в видеорегистратор, прибор определяет ее как накопитель по умолчанию.

ВОЗМОЖНЫЕ НЕИСПРАВНОСТИ И СПОСОБЫ ИХ УСТРАНЕНИЯ

При возникновении неисправности попробуйте устранить ее с помощью рекомендаций из таблицы ниже. Если неисправность не устраняется, не пытайтесь самостоятельно починить прибор, обратитесь в авторизованный сервисный центр производителя.

Неисправности	Возможные причины	Способ устранения
Устройство не включается.	<ol style="list-style-type: none">1. Низкий заряд батареи.2. Батарея неправильно установлена.3. В устройстве образовался конденсат.	<ol style="list-style-type: none">1. Зарядите батарею.2. Убедитесь, что батарея установлена правильно – в соответствии с обозначениями «+», «-» и стрелкой.3. Оставьте прибор примерно на час, чтобы влага испарилась.
Батарея не заряжается.	<ol style="list-style-type: none">1. Зарядное устройство подсоединено неправильно.2. Батарея вышла из строя.	<ol style="list-style-type: none">1. Убедитесь, что подключаете прибор к источнику питания правильно.2. Работоспособность батареи утрачивается через несколько лет.
Не осуществляется видеозапись.	<ol style="list-style-type: none">1. В устройство не установлена карта памяти.2. Карта памяти установлена неправильно.3. Карта памяти не позволяет записывать информацию.	<ol style="list-style-type: none">1. Установите карту памяти.2. Установите карту памяти правильно.3. Отформатируйте карту памяти.
Изображение размытое.	Объектив загрязнен.	Протрите объектив, чтобы удалить пыль и грязь.
Невозможно установить соединение с ПК.	Неправильно подсоединен кабель USB.	Правильно подсоедините кабель USB.
Изображение на экране плохо видно.	Если солнечные лучи направлены прямо на экран, то изображение на экране будет плохо видно.	
Дата и время в отметке на изображении указаны неправильно.	<ol style="list-style-type: none">1. Дата и время не настроены.2. При извлечении батареи для даты и времени устанавливаются значения по умолчанию.	<ol style="list-style-type: none">1., 2. Выполните настройку даты и времени в меню настроек.
Изображение слишком тусклое/ яркое.	Неправильные настройки экспозиции.	Отрегулируйте экспозицию.
На экране телевизора отсутствует изображение.	Плохой контакт кабеля AV.	Убедитесь, что контакты при подсоединении кабеля AV плотные.
Системный сбой в работе видеорегистратора (нет изображения на экране, невозможно перейти к другому изображению, аппарат не реагирует на нажатия кнопок).	Системный сбой может быть вызван некорректными операциями, например, извлечение карты памяти во время видеозаписи, частными или некорректными нажатиями на кнопки прибора.	<ol style="list-style-type: none">1. Извлеките из устройства батарею.2. Проведите восстановление заводских настроек, нажав кнопку Reset.

ТЕХНИЧЕСКИЕ ХАРАКТЕРИСТИКИ

- ЖК-экран: 4,3" TFT
- Объектив: датчик NT99141
- Угол обзора: 120 градусов
- Минимальное освещение: 1 люкс
- Формат видео: MOV
- Формат фотографий: JPG
- Максимальное разрешение видео: 1920*1080P (25 кадров/с)
- Система цвета видеовыхода: NTSC, PAL
- Время цикла видеозаписи: 1, 2 или 5 мин
- Поддержка карт памяти: TF до 64 Гб
- Внешнее питание: 5 В, 1 А
- Батарея: Li-Po, аккумуляторного типа, 600мА
- Потребляемая мощность: 200мА (в режиме ожидания), 400-600мА (в режиме видеозаписи)
- Рабочая температура: от +0°C до +40°C
- Рабочая влажность: от 10% до 80%
- Температура хранения: от -10°C до +70°C

Благодарим Вас за выбор техники SUPRA.

Компания-производитель оставляет за собой право вносить изменения в конструкцию, дизайн и комплектацию товара без предварительного уведомления, если данные изменения направлены на улучшение его эксплуатационных характеристик.

Производитель: СУПРА ТЕХНОЛОДЖИС ЛИМИТЕД

Китай, Гонконг, Квинз Роуд Централ, 222, Кай Вонг Коммершиал Билдинг, ЛГ2/Ф., комната 2.

Сделано в Китае.

Manufacturer: SUPRA TECHNOLOGIES LIMITED

Room 2, LG2/F, Kai Wong Commercial Building, 222 Queen's Road Central, HK, China

Made in China.

Срок службы изделия: 3 года

Гарантийный срок: 1 год



Импортер/организация, уполномоченная на принятие претензий от покупателей на территории России: ООО «ВипСервис», 142704, г. Москва, поселение Мосрентген, поселок завода Мосрентген, улица Героя России Соломатина, дом 31

Единая справочная служба: 8-800-100-3331

Центральный авторизованный сервисный центр:

ООО «ВипСервис», 142704, г. Москва, поселение Мосрентген, поселок завода Мосрентген, улица Героя России Соломатина, д.31

Список сервисных центров прилагается (см. вкладыш)

Компания производитель оставляет за собой право, без предварительного уведомления, вносить изменения в список авторизованных сервисных центров, включая изменения адресов и телефонов существующих. Адрес ближайшего СЦ вы можете узнать по телефону горячей линии 8-800-100-333-1 или на сайте www.supra.ru, а так же отправив запрос на supra@supra.ru

SUPRA