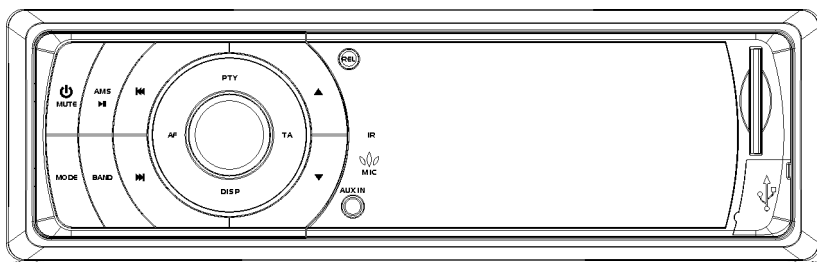


VELAS

V-M300U

РУКОВОДСТВО ПОЛЬЗОВАТЕЛЯ

«—————»
Автомобильный FM/USB/SD ресивер



ПОЖАЛУЙСТА, ВНИМАТЕЛЬНО ПРОЧИТЕ РУКОВОДСТВО ПЕРЕД ИСПОЛЬЗОВАНИЕМ
ОБОРУДОВАНИЯ

МЕРЫ ПРЕДОСТОРОЖНОСТИ ХАРАКТЕРИСТИКИ

СОДЕРЖАНИЕ

МЕРЫ ПРЕДОСТОРОЖНОСТИ.....	1
ХАРАКТЕРИСТИКИ.....	1
ПЕРЕДНЯЯ ПАНЕЛЬ	2
ДИСТАНЦИОННОЕ УПРАВЛЕНИЕ	3
РАБОТА MP4/MP5	5
УСТАНОВКА	6
УСТРАНЕНИЕ НЕПОЛАДOK	7

МЕРЫ ПРЕДОСТОРОЖНОСТИ

- Используйте только в электрической системе на 12 В постоянного тока с заземлением на минус.
- Убедитесь, что провода с условной окраской подключены согласно диаграмме. Неправильное подключение может привести к отказу устройства или повреждению машины или электрической системы.
- Убедитесь, что провода динамика (-) подключены к терминалу динамика (-). Никогда не соединяйте провода динамика левого и правого канала друг с другом или с корпусом машины.
- Перед включением устройства убедитесь, что все соединения выполнены правильно.
- Использование предохранителя с более высоким номиналом тока может привести к серьезному повреждению устройства.
- НЕ пытайтесь разобрать устройство. Лазерные пучки из оптического адаптера опасны для глаз.
- НЕ блокируйте вентиляционные отверстия или панель радиатора. Иначе температура внутри может повыситься и произойдет возгорание.
- Убедитесь, что шпильки или другие посторонние предметы не попали внутрь устройства; они могут привести к отказу или представлять опасность, например, удара электрическим током или облучения лазерным пучком.
- Поддерживайте уровень звука при котором вы можете слышать внешние предупредительные звуковые сигналы (сирена и т.д.).
- Остановите машину до начала операции, которая может помешать вождению.
- НЕ работайте при слишком высокой или низкой температуре. Убедитесь, что температура внутри машины находится в пределах от +60°C до -10°C перед включением устройства.

ОБЩИЕ

Требования к электропитанию	12 В постоянного тока, с заземлением на минус
Размеры шасси	178 x 92x 50 мм
Низкие (на 100 Гц)	+ 10 дБ / 10 дБ
Высокие (на 10 кГц)	+ 10 дБ / 10 дБ
Макс. выходная мощность	4 x 50Вт
Плавкий предохранитель	15 Ампер (макс.)

РАДИО FM СТЕРЕО

Диапазон частот	65,0 - 74,0 МГц 87,5 - 108,0 МГц
IF	10,7 МГц
Чувствительность (с/ш=30дБ)	10дБ
Переходное затухание между каналами	30 дБ

РАДИО MW СТЕРЕО

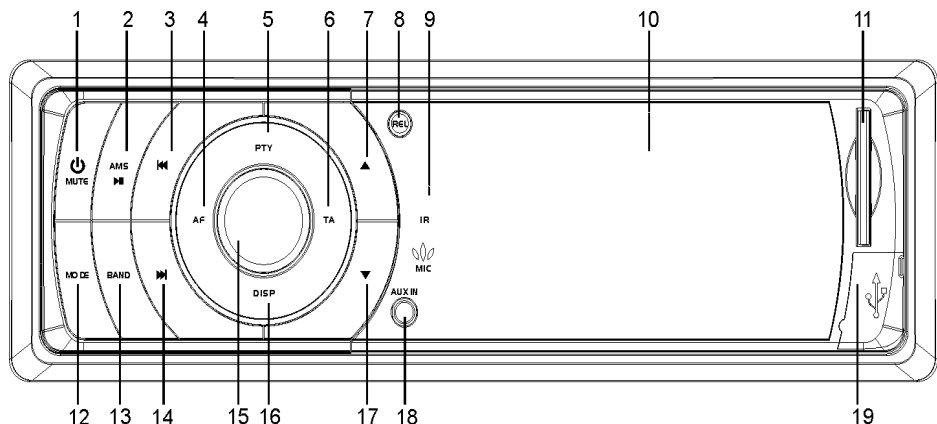
Диапазон частот	522 - 1620 кГц
IF	450 кГц
Чувствительность (сигнал/шум=20дБ)	32 дБ

КОМПЛЕКТУЮЩИЕ

Опорный кронштейн (короткий рукав)	1
Накладка	1
Крепёжный винт	1
Резина	1
Отжатый ключ	2
Руководство пользователя	1
Соединитель провода	1
Дистанционное управление	1

Примечание: Поскольку изделие постоянно улучшается, характеристики и дизайн подлежат изменению без предварительного уведомления

ПЕРЕДНЯЯ ПАНЕЛЬ



1. / MUTE (ЗВУК)

Нажмите кнопку, чтобы включить устройство. Когда система включена, нажмите кнопку, чтобы закрыть выход звука и нажмите заново для его восстановления.

Когда система включена, нажмите и удерживайте кнопку, чтобы отключить устройство.

2. AMS / / (авто запись/сканирование предустановок)

В режиме радио нажмите один раз: для сканирования предустановленных станций; нажмите и удерживайте: для сохранения станции в память в нисходящем порядке при текущем сигнале.

В режиме проигрывания нажмите кнопку для паузы/проигрывания.

3/14. /

В режиме радио нажмите кнопки для автоматического выбора станции, нажмите и удерживайте для выбора станции вручную.

В режиме проигрывания нажмите кнопки, чтобы выбрать нужную запись. Нажмите и удерживайте для запуска быстрой перемотки вперед и назад.

4. AF (список альтернативных частот)

В режиме радио нажмите кнопку для включения или отключения функции AF.

5. PTY (тип программы)

В режиме радио нажмите кнопку для выбора типа программы.

6. TA (дорожные объявления)

В режиме радио нажмите кнопку для включения или отключения функции TA.

7/17. /

В режиме радио нажмите кнопки, чтобы выбрать предыдущие или следующие предустановленные станции. В режиме проигрывания нажмите кнопки, чтобы выбрать через 10+ или 10- песен. Просмотр изображений можно прокручивать при нажатии кнопки.

8. REL (открытие)

Нажмите кнопку, чтобы открыть переднюю панель.

9. ИК окна

10. ЖК дисплей

11. Гнездо для SD-карты

Вставьте SD-карту, файлы SD-карты будут проигрываться автоматически.

Примечание: Если SD-карта не будет извлекаться автоматически, просто достаньте её руками.

12. MODE (режим)

Нажмите кнопку для переключения между режимами ввода.

13. BAND (диапазон)

Нажмите кнопку для переключения доступных радиодиапазонов.

В режиме проигрывания нажмите кнопку для переключения в списке аудио, видео и изображений.

15. VOL (уровень громкости)

Вращение: Вращайте для настройки уровня звука
 Нажмите один раз: Нажмите и вращайте для выбора предусмотренных функций. Можно использовать следующие функции при нажатии кнопки управления звуком; в определенном порядке:
VOL → BASS → TREB → BAL → FAD → SUBW

Крутите кнопку управления звуком для изменения настроек этих функций. Выбор Bass (низких частот) и Treble (высоких частот) возможен только в режиме EQ OFF (эквалайзер отключен).

В режиме радио нажмите и удерживайте, чтобы войти в настройки системы.

Нажмите кнопку **|<< / >>|**, чтобы выбрать настройки BEEP, CLO ADJ, CLO MODE, RADIO AREA и TFT BRIGHT и нажмите кнопку VOL для подтверждения.

В режиме BEEP нажмите кнопку **|<< / >>|** для выбора ON (включения) функции BEEP, нажмите ещё раз для восстановления. В режиме CLO ADJ нажмите кнопку **|<< / >>|** для запуска настроек часов или минут.

В режиме CLO MODE нажмите кнопку **|<< / >>|** для выбора режима 12H (ч) или 24H (ч).

В режиме AREA нажмите кнопку **|<< / >>|** для выбора одного из следующих регионов: EUROPE (Евр.), USA (США), OIRT, JAPAN (Яп.), M-EAST (Бл. Вост.), AUSTRALIA (Австрал.), LATIN (Лат. Ам.) и ASIA (Азия).

В режиме TFT BRIGHT нажмите кнопку **|<< / >>|** для настройки яркости TFT (0-20), по умолчанию - 10. В вышеуказанных настройках нажмите кнопку VOL для подтверждения, затем нажмите снова кнопку VOL, чтобы выйти.

16. DISP (дисплей)

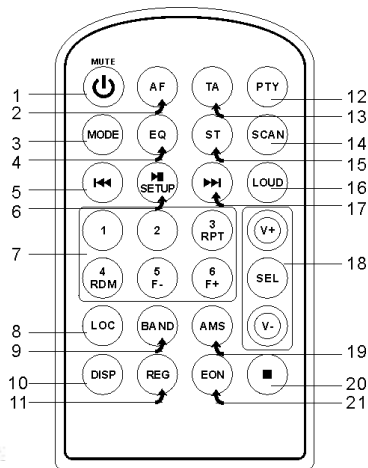
Нажмите кнопку для отображения текущего времени. В режиме радио нажмите и удерживайте кнопку, чтобы переключать режимы FM и RDS.

18. AUX IN (вспомогательный вход)

Вставьте аудио шнур, нажимайте кнопку MODE на устройстве до режима AUX.

19. USB разъем

Вставьте устройство USB, файлы из USB будут проигрываться автоматически.



1. MUTE (ЗВУК)

Когда устройство отключено, нажмите кнопку, чтобы включить устройство.

Когда система включена, нажмите и удерживайте кнопку **PWR**, чтобы отключить устройство.

При подключенном питании нажмите кнопку для включения/отключения функции MUTE.

2. AF (список альтернативных частот)

В режиме радио нажмите кнопку AF для включения/отключения функции AF.

3. MODE (режим)

Нажмите кнопку для переключения между режимами ввода.

4. EQ (эквалайзер)

Для выбора между доступными моделями DSP, а именно: CLASS (классика), POP (поп), ROCK (рок), JAZZ (джаз), VOCAL (вокал) и NULL (нуль).

5/17. |<< / >>|

В режиме радио нажмите кнопки для автоматического выбора станции, нажмите и удерживайте для выбора станции вручную. В режиме проигрывания нажмите кнопки, чтобы выбрать нужную запись. Нажмите и удерживайте для запуска быстрой перемотки вперед и назад.

6. SETUP (настройка) / >>|

Нажмите кнопку, чтобы поставить проигрывание на паузу. В режиме радио нажмите и удерживайте, чтобы запустить настройку системы.

Пожалуйста, посмотрите подробную информацию в работе кнопки VOL на передней панели.

7. ЦИФРОВЫЕ КНОПКИ

ЦИФРЫ 1-6 (в режиме радио)

Нажмите кнопки, чтобы непосредственно выбрать предустановленную станцию.

Нажмите и удерживайте кнопки, чтобы сохранить текущую станцию в предустановленной памяти.

3/RPT (повтор)

В режиме проигрывания нажмите для повтора проигрывания.

4/RDM (случайная последовательность)

Нажмите для проигрывания песен в случайной последовательности.

5 / F-

Нажмите кнопку, чтобы перейти к песне через 10- (при проигрывании MP3 / WMA).

Можно прокручивать просмотр изображений при нажатии кнопки.

6 / F+

Нажмите кнопку, чтобы перейти к песне через 10+ (при проигрывании MP3 / WMA)

Можно прокручивать просмотр изображений при нажатии кнопки.

8. LOC (местные радиостанции)

Нажмите кнопку для выбора приема сильного или слабого радиосигнала.

9. BAND (диапазон)

Нажмите кнопку для переключения в доступных радиодиапазонах.

10. DISP (дисплей)

Нажмите кнопку для отображения текущего времени.

В режиме радио нажмите и удерживайте кнопку, чтобы переключать режимы FM и RDS.

11. REG (региональное радиовещание)

В режиме радио нажмите кнопку для REG ON/OFF (вкл/откл).

12.PTY (тип программы)

В режиме радио нажмите кнопку PTY для выбора типа программы.

13. TA (дорожные объявления)

В режиме радио нажмите кнопку TA для включения/отключения функции TA.

14. SCAN (сканирование)

В режиме радио нажмите кнопку для поиска станций, когда станция найдена, программа будет вести трансляцию 10 секунд, после будет обнаружена новая станция, и так по кругу.

В режиме проигрывания нажмите кнопку для сканирования песен, и каждая песня будет проигрываться на протяжении 10 секунд.

15. ST (стерео)

В режиме радио нажмите кнопку, чтобы переключать режимы STEREO (стерео) и MONO (моно).

16. LOUD

Нажмите кнопку, чтобы включить/отключить функцию LOUD.

18. V-, SEL, V+

Нажмите кнопку V+/V- для настройки громкости.

Отдельные настройки можно регулировать с помощью кнопки V+/V-.

Нажмите кнопку SEL для выбора специальных функций: VOL, BASS, TREB, BAL, FAD и SUBW.

19. AMS (автоматическая запись/сканирование предустановок в памяти)

Нажмите кнопку, чтобы сканировать предустановленные станции. Нажмите и удерживайте: для сохранения станции в памяти в нисходящем порядке при текущем сигнале.

20. ■

В режиме проигрывания нажмите кнопку для остановки проигрывания.

21. EON

В режиме радио нажмите кнопку для включения или отключения функции EON..

РАБОТА MP4/MP5

ЗАГРУЗКА ФАЙЛОВ MP4/MP5

Вставьте USB/SD с аудио и/или видео файлами, устройство поддерживает файлы следующих форматов.

1. Аудио форматы: MP3, WMA, APE, OGG, FLAC, WAV.
2. Формат изображений: JPEG, BMP.
3. Видео форматы: AVI, RMVB/RM, 3GP, MP4, FLV, DAT, MPG.

ВЫБОР РЕЖИМОВ

Нажмите кнопку BAND на панели, чтобы вернуться к меню выбора, после снова нажмите кнопку BAND, чтобы подключить имеющиеся источники: аудио, изображения и видео. Нажмите кнопку >|| для подтверждения выбора.

АУДИО/ВИДЕО ПРОИГРЫВАНИЕ

Выбор

Нажмите кнопку |<< / >>|, чтобы выбрать предыдущий/следующий пункт. Нажмите кнопку F- на дистанционном управлении, чтобы выбрать предыдущий 10- пункт, а при нажатии кнопки F+ на дистанционном управлении будет выбран следующий 10+ пункт. Нажмите и удерживайте кнопку |<< / >>| для быстрой перемотки назад и вперёд, а для отмены нажмите кнопку >||.

Пауза при проигрывании

В режиме проигрывания нажмите кнопку >||, чтобы поставить проигрывание на паузу. Нажмите её снова, чтобы возобновить проигрывание

Сканирование проигрывания

В режиме проигрывания функция сканирования позволяет вам прослушивать первые 10 секунд песни. Нажмите кнопку SCAN для подключения/отключения функции.

Повтор проигрывания

В режиме проигрывания нажмите кнопку 3/RPT для выбора режима повтора: REPEAT ONE (повторить одну), REPEAT ALL (повторить все).

Нажмите ещё раз для отмены функции повтора

Проигрывание в случайном порядке

В режиме проигрывания нажмите кнопку 4/RDM для проигрывания в случайной последовательности.

Нажмите ещё раз для отмены функции.

ОСТАНОВКА ПРОИГРЫВАНИЯ

В режиме проигрывания нажмите кнопку ■ ■ ■ ДУ, чтобы

остановить проигрывание и нажмите кнопку >|| для

возобновления проигрывания.

ПРОСМОТР ИЗОБРАЖЕНИЙ

Просмотр изображений

В режиме просмотра изображений нажмите кнопку F+/F- на дистанционном управлении ИЛИ кнопку ▲ ▼ на панели для разворота изображения по часовой стрелке, против часовой стрелки на 90. Примечание: Не доступен в автоматическом режиме просмотра.

Автоматический/ручной просмотр изображений

В режиме просмотра изображений нажмите кнопку >||, чтобы переключаться между автоматическим и ручным режимом просмотра изображений.

Просмотр следующего/предыдущего изображения

В ручном режиме нажмите кнопку |<< / >>|, чтобы просмотреть предыдущее/следующее изображение.

Примечание: Не доступен в автоматическом режиме просмотра.

ПРИМЕЧАНИЕ ПО USB/SD

Вставьте USB устройство или SD-карту.

1. Подождите несколько секунд, аудио файлы на USB или SD будут проигрываться автоматически при мигании отметки USB или M-CARD на передней панели.
2. Когда USB, SD находятся в устройстве, нажмите кнопку MODE, чтобы выбрать источник USB или SD.
3. При проигрывании вставьте USB устройство или SD-карту, последнее вставленное устройство будет проигрываться автоматически.

ВНИМАНИЕ

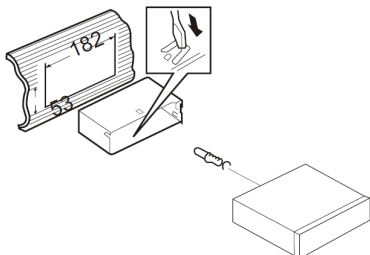
Просмотр видео и изображений возможен только в режиме остановки машины.

УСТАНОВКА

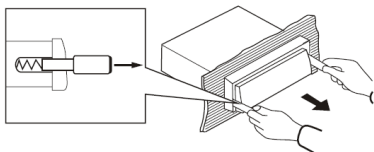
ПРОЦЕДУРЫ УСТАНОВКИ

Сначала выполните электрические подсоединения и после проверьте их правильность.

УСТАНОВКА УСТРОЙСТВА



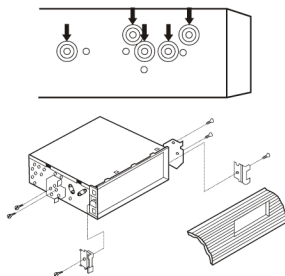
1. **Металлический рукав**
Установите металлический рукав на приборной панели. Для оптимальной работы плеера металлический рукав должен размещаться горизонтально (в пределах 10 - +30) Закрепите металлический рукав на месте, нажав на металлические лапки с внешней стороны с помощью отвертки.
2. **Фронтальный монтаж**
Вставьте радио в устройство металлического рукава с любой стороны в отверстие рукава до щелчка.



Вставьте рычаги, поставляемые вместе с устройством, в прорези с обеих сторон устройства. Нажмите на рычаги в направлении к себе до снятия устройства с панели управления.

ТЫЛОВОЙ МОНТАЖ

Установка с помощью отверстий для винтов на сторонах устройства.



Снимите внешний обод вокруг передней панели и боковые пружины.

Выберите положение, при котором отверстия для винтов опорного кронштейна и отверстия для винтов в радио совпадают, и закрепите винты в 2 местах на каждой стороне.

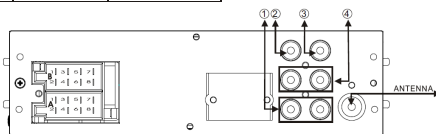
СНЯТИЕ И УСТАНОВКА ПЕРЕДНЕЙ ПАНЕЛИ

1. Нажмите и отпустите кнопку, вытяните переднюю панель. Не доставайте переднюю панель из корпуса.
2. Чтобы установить переднюю панель, вставьте панель в кожух, сдвиньте вправо и нажмите до фиксации.
3. Проверьте правильную установку панели. В противном случае дисплей или некоторые кнопки не будут функционировать должным образом.

КАБЕЛЬНОЕ СОЕДИНЕНИЕ

1	ПЕРЕДНИЙ ЛЕВЫЙ ВЫХОД СТЕЕРЕОЗВУКА
2	ПЕРЕДНИЙ ПРАВЫЙ ВЫХОД СТЕЕРЕОЗВУКА
3	ВЫХОД САБВУЧЕРА
4	ВЫХОД ОБРАТНОГО ВИДЕОРЕЖИМА
	ЗАДНИЙ ЛЕВЫЙ ВЫХОД СТЕЕРЕОЗВУКА
	ЗАДНИЙ ПРАВЫЙ ВЫХОД СТЕЕРЕОЗВУКА

A1	РУЧ. ТОРМОЗ	B1 ЗАДНИЙ ПРАВЫЙ ДИНАМИК -
A2	NC	B2 ЗАДНИЙ ПРАВЫЙ ДИНАМИК +
A3	ЗАДНЯЯ ПЕРЕДАЧА	B3 ПЕР. ПРАВ. ДИНАМ. +
A4	(+)АККУМ.	B4 ПЕР. ПРАВ. ДИНАМ. -
A5	ПИТАНИЕ АНТЕННЫ+	B5 ПЕРЕДНИЙ ЛЕВЫЙ ДИНАМИК +
A6	ILL	B6 ПЕРЕДНИЙ ЛЕВЫЙ ДИНАМИК -
A7	КЛЮЧ ЗАЖИГАНИЯ	B7 ЗАДНИЙ ЛЕВЫЙ ДИНАМИК +
A8	ЗАЗЕМП.	B8 ЗАДНИЙ ЛЕВЫЙ ДИНАМИК -



Примечание: Неправильное соединение может быть легко обнаружено нашей технической службой по запросу на ремонт по гарантии. В этом случае гарантия может быть отклонена.

Перед просмотром контрольного списка проверьте соединения проводки

Если проблема остается после проверки по контрольному листу, проконсультируйтесь с ближайшим сервисным дилером.

Проявление	Причина	Устранение
Нет электропитания.	Зажигание машины не включено	Если электропитание подключено надлежащим образом к вспомогательной проводке машины, установите ключ зажигания в положение «АСС».
	Перегорел предохранитель.	Замените предохранитель
	Уровень громкости установлен на минимум.	Отрегулируйте громкость на желаемый уровень.
Отсутствует звук.	Неправильное подсоединение проводки	Проверьте подсоединение проводки.
	Из-за звука телефона.	Убедитесь, что звук телефона включен.
Прерывистый звук	Угол установки превышает 30 градусов.	Отрегулируйте уровень не более чем на 30 градусов.
		Нажмите кнопку перезапуска RESET. Неправильная установка передней панели. Загрязнены контакты между передней панелью и основным устройством. Почистите контакты ватной палочкой, смоченной в изопропиловом спирте.
Кнопка управления не действует	Сбой встроенного микропроцессора вследствие помех.	
Отсутствует прием радиопередач.	Кабель антенны не работает или не подключен	Надежно вставьте кабель антенны.
Автоматический выбор не работает	Сигналы слишком слабые.	Выберите станцию вручную.

ТЕХНИЧЕСКОЕ ОБСЛУЖИВАНИЕ

1. Не допускайте попадания влаги на устройство. Если влага попала, немедленно сотрите её досуха. Жидкости могут содержать вещества, вызывающие коррозию электронных цепей.
 2. Держите устройство в месте, защищенном от попадания пыли и грязи, которые могут привести к преждевременному изнашиванию частей.
 3. Обращайтесь с устройством бережно и осторожно. При его падении могут повредиться схемные платы и корпуса, что приведет к ненадлежащей работе устройства.
 4. Время от времени протирайте устройство влажной тканью, чтобы оно выглядело новым. Не используйте агрессивные химикаты, очищающие растворители или сильные очищающие средства для чистки устройства.
 5. Используйте и храните устройства только при нормальной окружающей температуре.
- Высокая температура может сократить срок работы электронных приборов и деформировать или оплавить пластиковые детали.

Импортер: ООО «Компания БОНАНЗА», 129343, Россия, Москва, пр-д Серебрякова, д. 4, стр. 1

